

# OPERA

Ł O D Z K A

LÉO DELIBES

# LAKMÉ

P R O G R A M



OPHIDIA  
L. O. B. A. S. I. A.

LAING

F. R. O. G. R. A. M.



# OPERA ŁÓDZKA

Dyrekcja i Kierownictwo Artystyczne  
DR ZYGMUNT LATOSZEWSKI — TADEUSZ LASKOWSKI

LEO DELIBES

## „LAKMÉ”

Opera w 3 aktach

Libretto — E. Gondinet i F. Gille

PREMIERA — MAJ 1962 roku



*Kierownictwo muzyczne:*  
**Dr ZYGMUNT LATOSZEWSKI**

*Inscenizacja i reżyseria:*  
**ANTONI MAJAK**

*Scenografia:*  
**JÓZEF RACHWAŁSKI**

*Choreografia:*  
**FELIKS PARNELL**

*Przygotowanie chóru:*  
**MIECZYŚŁAW RYMARCZYK**



*Dyrygenci:*

*Mieczysław Wojciechowski*

*Mieczysław Rymarczyk*

*Asystent reżysera:*

*Stanisław Michoński*

*Asystent scenografa:*

*Halina Korytowska*

*Asystent choreografa:*

*Eugeniusz Kowalczyk*

*Przygotowanie solistów:*

*Rajmund Ambroziak*

*Ewa Mikucka*

*Tamara Samujłło*

*Inspicjent:*

*Kazimierz Cybulski*





LÉO DELIBES (1836—1891)

ROMAN IŻYKOWSKI

## „WNUK BOIELDIEU — UCZEŃ OFFENBACHA“ LÉO DELIBES

Ten żartobliwy przydomek, nadany kompozytorowi „Lakmé“ przez współziomków, świetnie charakteryzuje kierunek jaki reprezentował on w swej twórczości scenicznej. Świeżość i lekkość, wdzięk i pogoda bijące z muzyki Delibes’a, a poza tym zamiłowanie do lżejszego stylu operowego — oto cechy kontynuatora „dziadka“ Boieldieu, mistrza francuskiej „opera comique“. Częste grawitowanie w stronę „muzy najlżejszej“, zwłaszcza w młodości — to znów uzasadnienie dla wymyślonej „nauki“ u autora „Pięknej Heleny“.

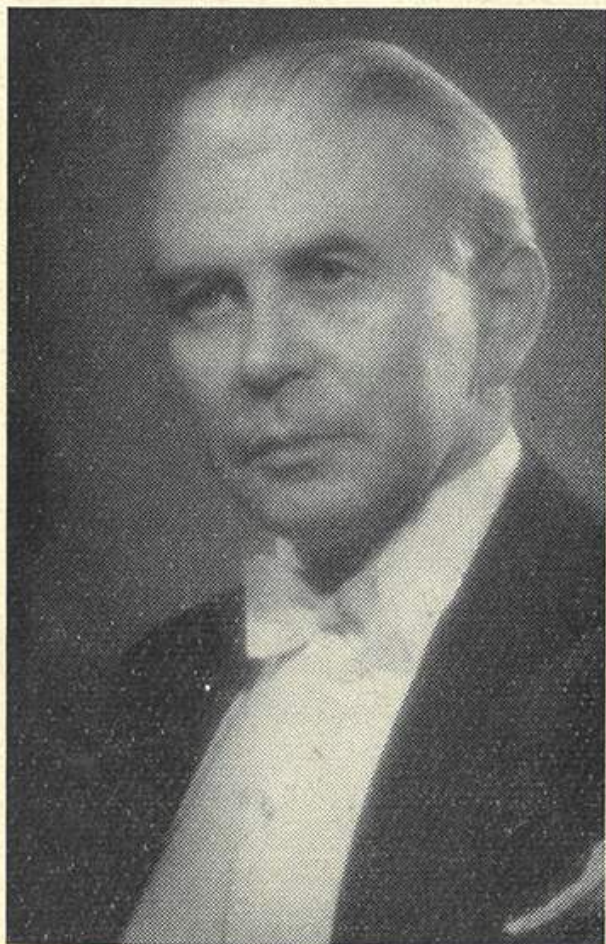


Twórca „Lakmé“ ujrzał światło dzienne w lutym 1836 roku w St. Germain-du-Val. Ostrogi kompozytorskie zdobył po żmudnej i wszechstronnej edukacji w paryskim konserwatorium, gdzie prócz kompozycji (u A. Adama i F. Benoist'a) studiował grę fortepianową i organową. Z deskami scenicznymi zetknął się bezpośrednio dość wcześnie bo już jako trzynastoletni brzdąc śpiewał w chórze operowym, i to w „Proroku“ Meyerbeera. Dalsze szczeble jego kariery wiodły już zdecydowanie poprzez teatr: zrazu jest akompaniatorem operowym, potem przez pięć lat II-gim chórmistrzem Wielkiej Opery w Paryżu. Dopiero olśniewający sukces baletu „Coppelia“ (1870) pozwala mu na porzucenie wielce absorbującej pracy w teatrze i oddanie się twórczości. Już jako znany i ceniony kompozytor Delibes obejmuje w roku 1881 stanowisko profesora swej macierzystej uczelni, Konserwatorium Paryskiego. W trzy lata później powiększa grono „nieśmiertelnych“: zostaje członkiem Akademii. Umarł w Paryżu, w styczniu roku 1891.

Druga połowa XIX wieku, okres w którym tworzył Leo Delibes, to epoka muzyki na której kształtowaniu zaważyły zarówno echa wielkiej przeszłości klasyki jak i świeży powiew jeszcze ciągle frapującego romantyzmu. Epoka ścierania się potężnych nurtów z których na przelomie dwu stuleci wyłoni się owo „nowe“ poklasyfikowane tak skrupulatnie przez „mężów uczonych“ na różnorakie „...izmy“. Muzyka francuska w czasach Delibes'a jest również widownią przemian i poszukiwań. Dla historycznej ścisłości dodać jednak trzeba, że w owym pokoleniu twórców francuskiej muzyki gdzie obok eklektycznego Saint-Saënsa jest i radykalny, grawitujący w stronę włoskiego weryzmu Bizet, jest i pełen kastylskich ciągot Lalo, czy liryczno-sentymentalny Fauré, nasz Delibes nie należy do grona najbardziej rewolucyjnych reformatorów. Jego artystyczne „credo“ da się ująć dość prosto: na pierwszym planie twórczość sceniczna i to z uwzględnieniem francuskich zamiłowań tanecznych, które już od czasów Lully'ego tak charakterystyczne piętno wycisnęły na całej francuskiej twórczości operowej. Dopiero na marginesie tych zainteresowań — kilkadziesiąt romansów, pieśni, utworów chóralnych i kantat. Kto wie, czy spośród wszystkich scenicznych dzieł Delibes'a właśnie jego dwa balety nie zasłużyły na najwyższą ocenę: „Coppelia“ według noweli E. T. A. Hoffmanna i „Sylwia“ wg. T. Tassa. Są one kompozycjami młodego jeszcze, trzydziestokilkoletniego autora, ale dziełami już w pełni reprezentującymi jego styl indywidualny. Wprawdzie miały poprzedniczkę — młodzieńczy (bo cóż znaczy dla twórcy lat trzydzieści? toż to młodość...) balet „Źródło“, znany również pod mianem boginki źródeł „Naili“, ale nie osiągnęła wyżyn swych następczyń. Znamcy widowisk baletowych chętnie określają Delibes'a jako najlepszego znawcę choreografii wśród muzyków swego pokolenia. On to ponoć uczynił z muzyki „najpokorniejszą służebnicę tańca“.



DYREKCJA I KIEROWNICTWO ARTYSTYCZNE



Dr ZYGMUNT LATOSZEWSKI



TADEUSZ LASKOWSKI





Szkic dekoracji. Akt I. (J. Rachwański)



Czym „Coppelia“ wśród delibes'owskich baletów — tym jest niewątpliwie „Lakmé“ wśród jego oper, dzieło najbardziej dojrzałe, powstałe w roku 1883. I ono jest końcowym ogniwem rozwojowym łańcucha oper Delibes'a: „Mistrz Griffard“ (1857), „Ogrodnik i jego pan“ (1863), „Tak rzekł król“ (1873) i „Jean de Nivelle“ (1880). Nie dorównuje mu niedokończona opera „Kasia“, będąca barwnym obrazkiem z życia polskiego chłopstwa w Galicji (uzupełniona przez Massenet'a). Nawiasem trzeba dodać, że tematyki polskiej nie brak i w „Copelii“. To zapewne rezultaty kilkakrotnego pobytu Delibes'a w naszym kraju.

Co w „Lakmé“ stanowi o jej wartości? Wiele czynników, spośród których wymienić trzeba jako najważniejszy — piękną muzykę. Delibes jest mistrzem w cyzelowaniu melodyki, którą podpira pastelową harmonią i pełną wyszukanego kolorytu instrumentacją. A wszystko to osiąga właściwie bardzo szczupłymi środkami: małym zespołem orkiestrowym, niewielką obsadą solistyczną. Mimo więc tragicznej fabuły „Lakmé“ jest właściwie utrzymana w miniaturowych ramach tak charakterystycznych dla francuskiej opery komicznej. Jest ona — może mimowolnym — wyrazem reakcji francuskiej na monumentalizm i patos prącego wówczas na zachód wagnerowskiego dramatu muzycznego. Delibes pragnie zachować wdzięk i pogodę nastroju nawet tam gdzie czai się fanatyzm i groza mrocznych świątyn Sziwy czy Kali. Jego orientalny koloryt jest oczywiście raczej próbą wyobraźni niż autentycznym. Ów świat Indii jest dlań tak daleki i tak nieznany, że Delibes jest tu w tej samej sytuacji co tworzący w kilkanaście lat później swą „japońską“ Butterfly — Puccini. (A i nasz rodzimy Moniuszko czyż nie „z wyobraźni“ tworzył swego rodzaju egzotykę góralszczyzny w „Halce“?). Nie w innej sytuacji byli przy tworzeniu kanwy literackiej „Lakmé“ autorzy jej libretta — Edmund Gondinet i Filip Gille. I ich pojęcia o „tabu“ świątynnych ogrodów i krwiożerczych „wendettach“ brahminów to także raczej wytwory wyobraźni niż rezultaty naukowego znawstwa przedmiotu. Ale przed niespełną wiekiem Europa pasjonowała się Wschodem! Był to temat modny, mogący liczyć na zainteresowanie szerokich rzesz ówczesnych teatromanów. A czyż to jest взгляд, któremu mógł oprzeć się tak już popularny w Paryżu, lubiany i ceniony powszechnie Leo Delibes? Oczywiście, nie! I oto mamy „Lakmé“!





*Szkic kostiumu — Lakmé (J. Rachwalski)*



LÉO I

# L A I

Opera w 3 aktach. Libr

Lakmé . . . . .	{	<i>Ewelina Kwaśniewska</i> ✓ DELFINA AMBROZIAK ZOFIA RUDNICKA
Malika, służebna Lakmé	{	KRYSTYNA JACKOWSKA HALINA ROMANOWSKA KRYSTYNA WIECZORKOWA
Ellen	} <i>Romanowskie</i> córki gubernatora	EWELINA KWAŚNIEWSKA JANINA HAMERNIK
Rose		DANUTA PRUSKA ✓ MIROSLAWA SZTAJKOWSKA
Miss Bentson, guwernantka	} <i>Jackowska</i>	MARIA NARKIEWICZ IZABELLA STRZALKOWSKA
Gerald, oficer angielski . . . . .		JERZY ANTEPOWICZ ✓ JAN PRECIGS

Balet w II akcie: TERANA — KRYSTYNA ZALEWSKA, HANNA SADOWSKA, GERDA ZI  
NEK, ADAM RÓZALSKI.  
REKTAH — EUGENIUSZ KOWALCZYK, BERNARD GBYL, JAN NACH  
PERSIAN — HALINA BACHLEDA, STANISŁAW DZIUK, JOLANTA MAK  
CODA — CAŁY ZESPÓŁ.

Rzecz dzieje się  
ORKIESTRA, CHÓR

Przygotowanie chóru  
MIESZYSLAW RYMARCZYK  
  
Przygotowanie solistów  
RAJMUND AMBROZIAK  
EWA MIKUCKA, TAMARA SAMUJŁŁO  
  
Inspicjent  
KAZIMIERZ CYBULSKI

Kierownictwo muzyczne:  
  
Inscenizacja i reż  
  
Scenografia: J  
  
Choreografia:

-Dyrygenci: Dr ZYGMUNT LATOSZEWSKI, MIEC



# DELIBES

# K M É

Libretto — E. Gondinet i F. Gille.

Występowali

Nilakantha, kapłan-bramin, ojciec Lakmé	{ ANTONI MAJAK MICHAŁ MARCHUT ✓ ANDRZEJ SACIUK
Fryderyk, oficer angielski . . . . .	{ STANISŁAW HEIMBERGER EUGENIUSZ NIZIOŁ <b>STANISŁAW ADOWICKI</b> ✓
Hadji, służący Nilakanthy . . . . .	{ ANTONI DROHOMIRECKI EUGENIUSZ SZYNKARSKI ✓
Wróżbita . . . . .	{ ANTONI DROHOMIRECKI STEFAN RÓŻAŃSKI ✓
Kupiec chiński . . . . .	{ ROMAN OSIŃSKI STANISŁAW MICHOSKI ✓
Rzeźmieszek . . . . .	{ RYSZARD NOWALIŃSKI ✓

Występowali: JOANNA SKULTETY, KRYSZYNA SAWICKA, DONATA BUFNAŁ, ALINA TOMA-  
SZCZAK, STEFAN PIĄTKOWSKI, JAN STOLARSKI, RYSZARD PIEKARSKI, RUDOLF MARLENDER,  
MIECZYSLAW ADOWICKI, STEFAN PIĄTKOWSKI.

Występowali w Indiach w XIX w.

Występowali w OPERY ŁÓDZKIEJ

Reżyser: ZYGMUNT LATOSZEWSKI

Scenariusz: ANTONI MAJAK

Scenografia: JÓZEF RACHWAŁSKI

Choreografia: FELIKS PARNELL

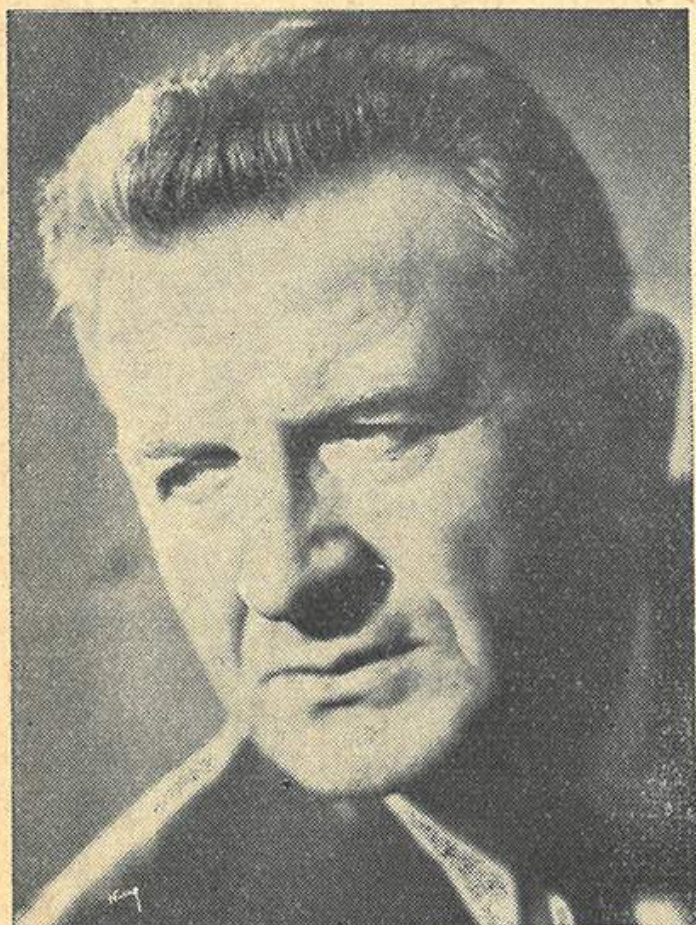
Występowali: STANISŁAW WOJCIECHOWSKI, MIECZYSLAW RYMARCZYK ✓

Asystent reżysera  
STANISŁAW MICHOSKI

Asystent scenografa  
HALINA KORYTOWSKA

Asystent choreografa  
EUGENIUSZ KOWALCZYK





ANTONI MAJAK

Reżyser



FELIKS PARNELL

Choreograf





**MIECZYŚLAW  
WOJCIECHOWSKI**

Dyrygent



**JÓZEF RACHWAŃSKI**

Scenograf



**MIECZYŚLAW RYMARCZYK**

Kierownik chóru





*Szkic kostiumu — Nilakantha (J. Rachwalski)*



## STRESZCZENIE LIBRETTA

### Akt I.

Scena przedstawia cienisty gaj okalający indyjską świątynię. Wokół przepyszna roślinność, egzotyczne kwiaty. Świt.

Do świątyni podąża tłum wiernych śpiewając hymn do boga Brahmy. Sędziwy kapłan Nilakantha błogosławi wiernych. Na scenie zjawia się piękna Lakmé, córka Nilakanthy. Kapłan odchodząc poleca córkę opiece Malliki — powiernicy i służącego Hadżiego. Lakmé i Mallika śpiewają piękny duet, potem odchodzą w głąb gaju. Na scenie zjawiają się dwie młode Angielki, Ellen i Rose, wraz z guwernantką, panią Bentson. Towarzyszą im dwaj młodzi oficerowie angielscy, Gerald i Fryderyk. Angolicy wiedzą, że wkroczyli do „świętego“ gaju, zakazanego dla niewiernych. Po chwili na scenie zostaje sam Gerald. Słynna aria tenorowa „o fantazji“).

Wracająca z głębi gaju Lakmé pełna jest radości, upaja się otaczającym ją pięknem, ale ów sielski nastrój mącą jej przeczucia czegoś złego, co ma nastąpić... Następuje nieoczekiwane spotkanie z młodym Anglikiem. Dziewczyna każe mu uchodzić, gdyż tutaj grozi mu śmierć jako winnemu profanacji. Oczarowany pięknością córki kapłana oficer wyznaje jej miłość, głuchy na przestrogi. Dopiero zbliżanie się Hadżiego i Nilakanthy budzi w Geraldzie poczucie niebezpieczeństwa. Oficer uchodzi. Został jednak spostrzeżony i grozi mu zemsta wyznawców Brahmy.

### Akt II.

Pełen kolorowej egzotyki bazar w małym indyjskim miasteczku. W głębi pagoda. Gwar i ruch. Kramarze gorączkowo zachwalają swe towary. Wśród tłumu pojawia się grupa marynarzy jak również znane nam już z poprzedniego aktu towarzystwo angielskie: pani Bentson i poszukujący się wzajemnie młodzi. Targ się kończy i zaczyna się uroczyste święto. Na scenę wkracza grupa taneczna. Zjawia się również w przebraniu żebraczym kapłan Nilakantha, szukający Anglika, któremu zaprzysiął zemstę. Towarzysząca mu Lakmé daremnie usiłuje odwieść ojca od tych zamiarów, powołując się na miłosierdzie, jakie nakazywał wiernym Brahma. Pełna smutku Lakmé śpiewa piękną legendę o córce pariasa, która za pomocą magicznej pałeczki z czarodziejskim dzwonkiem uratowała zbłąkanego wędrowca ze szponów dzikiej bestii (słynna „aria z dzwoneczkami“!). Zwabieni śpiewem nadchodzą Gerald i Fryderyk. Zachowanie się Lakmé i Geralda upewnia Nilakanthę, że ma przed sobą tego, którego szuka... Wraz z fanatycznymi spiskowcami ustala wykonanie zemsty. Wierny Hadżi zapewnia Lakmé, że jej pomoże w groźnym niebezpieczeństwie.



Lakmé zaklina Geralda, aby ten ukrył się w leśnej samotni, gdzie chce dzielić z nim los i szczęście. Nadchodzi procesja brahminów. Nilakantha dopada Geralda i przebija go sztyletem. Scena pustoszeje. Lakmé wraz z Hadżim ratują rannego.

### Akt III.

Leśne ustronie, do którego schronili się kochankowie: Lakmé i ranny Gerald. Marzą oni o życiu razem, z dala od ludzi, bezpieczni, złączeni na wieki. Lakmé udaje się po wodę ze świętego źródła. Ma ono moc magiczną: zapewnia wierność kochanków i oczyszcza z win. Samotnego Geralda odnajduje Fryderyk. Zaklina on przyjaciela na honor żołnierski, aby wrócił do oddziału, który już jutro ma wyruszyć w bój. Gerald jest pełen rozterki, decyduje się jednak na powrót do swoich. Ale oto wraca Lakmé przynosząc świętą wodę. Fryderyk odchodzi. Z daleka dobiegają dźwięki marszowej piosenki angielskich żołnierzy.

Widząc zachowanie się Geralda Lakmé pojmuje, że rozstanie z nim jest nieuniknione... Zrozpaczona zażywa truciznę. W tej pełnej tragizmu chwili, kochankowie wypijają świętą wodę. Szukający córki Nilakantha natrafia na samotnię. Chce zadać Geraldowi śmiertelny cios. Umierająca Lakmé przestrzega gniewnego starca: „Ach wstrzymaj się! Ze świętego źródła wodę pił ze mną z tej czary i jest dla nas nietykalny!“. Na ołtarzu gniewu bogów Lakmé sama składa najwyższą ofiarę: ofiarę ze swego życia...

ROMAN IŻYKOWSKI.





Szkic dekoracji. Akt III. (J. Rachwański)



## SOLIŚCI OPERY ŁÓDZKIEJ

### SOPRANY

DELFINA AMBROZIAK, JANINA HAMERNIK, WERONIKA KUŹMIŃSKA, EWE-  
LINA KWAŚNIEWSKA, JADWIGA PIETRASZKIEWICZ, DANUTA PRUSKA, HA-  
LINA ROMANOWSKA, ZOFIA RUDNICKA, JADWIGA STOCKA, MIROSLAWA  
SZTAJKOWSKA.

### MEZZO SOPRANY

KRYSTYNA JACKOWSKA, MARIA NARKIEWICZ, IZABELLA STRZĄLKOWSKA,  
KRYSTYNA WIECZORKOWA.

### TENORY

JERZY ANTEPOWICZ, ANTONI DROHOMIRECKI, TADEUSZ KOPACKI, ROMAN  
OSIŃSKI, JAN PRECIGS, STEFAN RÓŻAŃSKI, ROMUALD SPYCHALSKI, EUGE-  
NIUSZ SZYNKARSKI.

### BARYTONY — BASY

JERZY ARTYSZ, TADEUSZ GAWROŃSKI, STANISŁAW HEIMBERGER, ANTONI  
MAJAK, MICHAŁ MARCHUT, STANISŁAW MICHONSKI, IGOR MIKULIN, EUGE-  
NIUSZ NIZIOŁ, RYSZARD NOWALIŃSKI, ANDRZEJ SACIUK, ZBIGNIEW STU-  
DLER.

## ZESPÓŁ BALETOWY OPERY ŁÓDZKIEJ

Kierownik baletu — FELIKS PARNELL

Pedagog baletu — MARIA ŁAPIŃSKA

Asystent choreografa — EUGENIUSZ KOWALCZYK

### Soliści

MARIA ŁAPIŃSKA, BARBARA GARSTKIEWICZ, LUCYNA ŁAKOMÓWNA,  
JANINA NIESOBSKA, JOANNA SKULTETY, LUCYNA SOTOMSKA, KRYSTYNA  
ZALEWSKA, GERDA ŻMUDZIŃSKA, JERZY DAMPC, WIESŁAW GŁOWACKI,  
EUGENIUSZ KOWALCZYK, JERZY ŁUKASIK, WŁODZIMIERZ TRACZEWSKI.

### Zespół baletowy

HALINA BACHLEDA, ALINA BARANOWSKA, DONATA BUFNAL, HALINA  
KOZIELEWSKA, JOLANTA MAKIEWICZ, ANNA SADOWSKA, KRYSTYNA  
SAWICKA, ALINA TOMANEK, TADEUSZ BOGUCKI, STANISŁAW DZIUK, RU-  
DOLF MERLENDER, JAN NACHSZTER, STEFAN PIĄTKOWSKI, RYSZARD PIE-  
KARSKI, ADAM RÓŻAŁSKI, JAN STOLARSKI, JAN SOŁTYS, TADEUSZ WO-  
LIŃSKI.



## ZESPÓŁ CHÓROWY OPERY ŁÓDZKIEJ

Kierownik chóru — MIECZYŚLAW RYMARCZYK

Asystent chórmistrza — MARIAN TOROŃ

Inspektor chóru — RYSZARD ZIELIŃSKI

### SOPRANY

MARIA BARTOSZ, BRONISŁAWA BURZYŃSKA, BARBARA JANOWSKA, MARIA KACZMARKIEWICZ, ANNA KASPERKIEWICZ, JÓZEFA LIPIŃSKA, ZOFIA LUKAS, IRENA MALINOWSKA, ALICJA POŁOŃSKA, JANINA ŚLIWIŃSKA, ZOFIA WAJNCHOLD, IRMA WÓJCIKIEWICZ.

### ALTY

ANNA BARCZYŃSKA, DANUTA GÓRNA, ELŻBIETA JEŻEWSKA, MIECZYŚLAWA MALISIEWICZ, HALINA OSTROWSKA, GENOWEFA PANOW, EUGENIA RAJCH, ROMANA SOBAJDA, ALINA WALCZAK, JADWIGA ZIMNAWODA.

### TENORY

KAZIMIERZ JEZIORSKI, HENRYK KARPIŃSKI, HENRYK KŁOSIŃSKI, JULIAN KULIKOWSKI, WŁADYŚLAW KWIATKOWSKI, KAZIMIERZ MISZTELA, TADEUSZ ROMAŃSKI, ROMAN TASZAKOWSKI, MIECZYŚLAW TRZECIAK, RYSZARD TYCZYŃSKI, JANUSZ WAŁEŚIŃSKI, RYSZARD ZIELIŃSKI.

### BASY

JERZY BANDEL, MARIAN KALUZIŃSKI, MAREK KALUZYŃSKI, LUDWIK KROGULSKI, JANUSZ KUNCE, JERZY LESZCZYŃSKI, KAZIMIERZ NARKIEWICZ, JAN OBRZUT, HENRYK PASTWIŃSKI, ANTONI PRZESTRZELSKI, PIOTR RAJEWSKI, JERZY SOBCZYŃSKI, TADEUSZ STANIUCHA, MARIAN STĘPIEŃ, JÓZEF ŚLEDŹ, MARIAN TOROŃ



## ZESPÓŁ ORKIESTROWY OPERY ŁÓDZKIEJ

### I SKRZYPCE

JAN SZALEK (koncertmistrz)  
JULIUSZ STEFAŃSKI  
BRONISŁAW LIGEŻA  
JAN FISIĄK  
KAZIMIERZ JODELIS  
ROMAN STRZELECKI  
WŁADYSŁAW DĘBSKI  
KAZIMIERZ BIELECKI

### II SKRZYPCE

JERZY OSTROWSKI  
JÓZEF MATCZAK  
ANTONI SZEWCZYK  
BRONISŁAW EJGIRD  
IGNACY CŁAPIŃSKI  
MARIAN PEDA

### ALTÓWKI

ZYGMUNT OLCZYK  
ZBIGNIEW PISAREK  
HENRYK EKIERT

### WIOLONCZELE

JERZY SZCZERBA  
ZOFIA PUSTELNIK  
RYSZARD ANDRZEJEWSKI

### KONTRABAS

TADEUSZ BIAŁKOWSKI  
ARTUR LIPIŃSKI

### FLETY

SŁAWOMIR POPIŃSKI  
ALEKSANDER PAWŁOWSKI

### KLARNETY

GRZEGORZ POSTOŁOW  
WŁADYSŁAW GROBELNY  
ZDZISŁAW KULAK

### OBOJE

KAZIMIERZ BRUSZEWSKI  
JERZY KOPIŃSKI

### FAGOTY

JÓZEF BALCER  
MIECZYŚLAW GABRYŚ

### TRĄBKI

WŁODZIMIERZ SKORZEPA  
HENRYK SKONIECZNY

### ROGI

EDWARD MAŁOLEPSZY  
JÓZEF PEŁCZYŃSKI  
HENRYK WASILEWSKI  
ADAM JABŁOŃSKI

### PUZONY

WŁADYSŁAW JOŹWIĄK  
STANISŁAW GAJ  
STANISŁAW JAŁOSIŃSKI

### TUBA

WILHELM BONCZYŃSKI

### PERKUSJA

KAZIMIERZ DOMAGAŁA  
ALOJZY ZAWIŚLAK  
URSZULA BEREŃNICKA

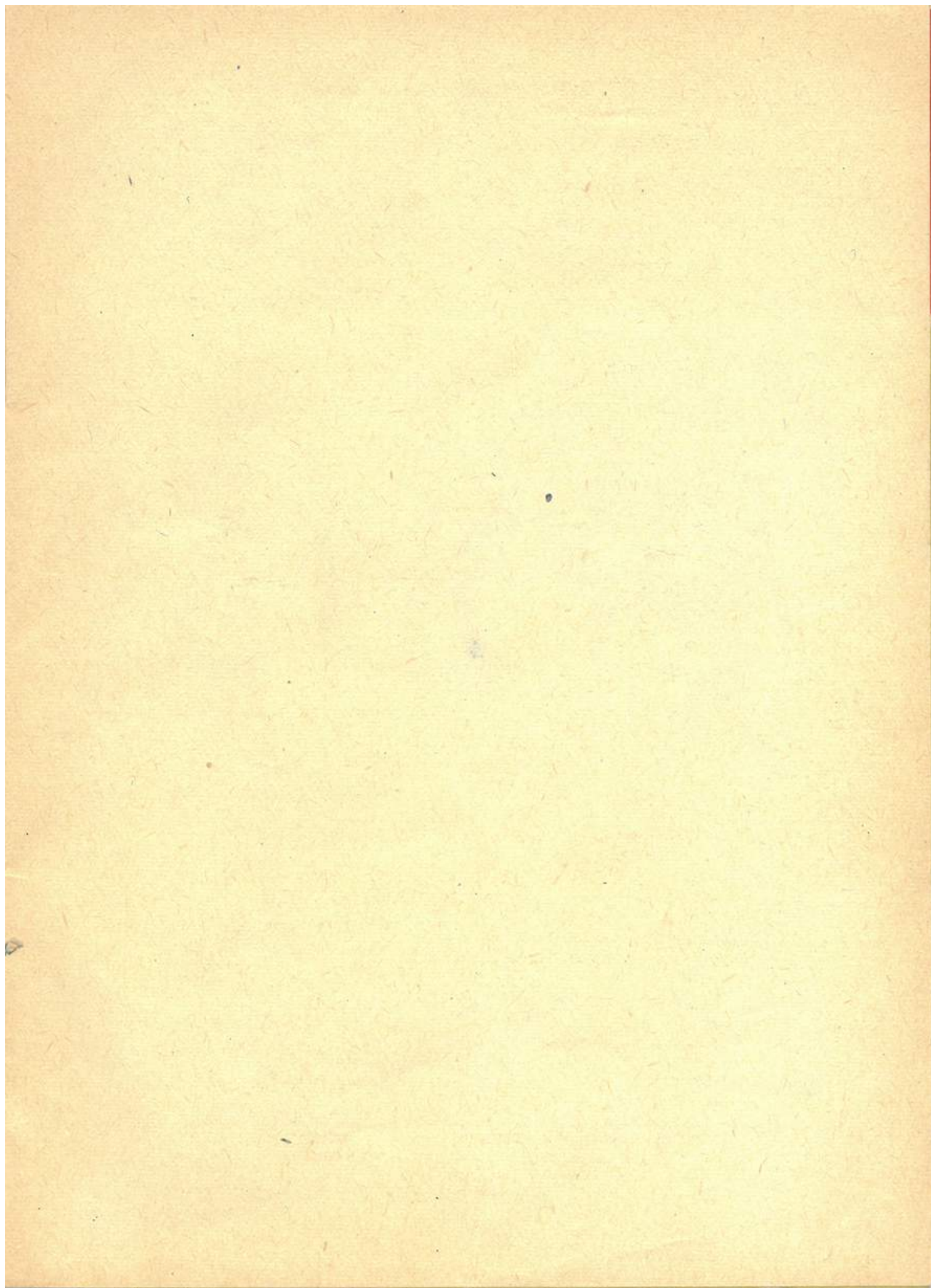
### HARFA

ALICJA WARSZAWSKA

### INSPEKTOR ORKIESTRY

MIECZYŚLAW GABRYŚ







Cena zł 3.—

---

Zakłady Graficzne RSW „Prasa“ — Łódź, Zwirki 17  
Zam. 1060. N. 10 000. IV. 62. A-6/2016