

OPERA ŁÓDZKA

FELIKS NOWOWIEJSKI

LEGENDA BAŁTYKU

PROGRAM



OPERA ŁÓDZKA

Dyrekcja i Kierownictwo Artystyczne

DR ZYGMUNT LATOSZEWSKI — TADEUSZ LASKOWSKI

FELIKS NOWOWIEJSKI

LEGENDA BAŁTYKU

OPERA W TRZECH AKTACH

LIBRETTO — W. SZALAY-GROELE I K. JEŻEWSKA

PREMIERA 13 lipca 1964 r.

OD DYREKCJI

KILKA SŁÓW O POWSTANIU, ROZWOJU I PERSPEKTYWACH OPERY ŁÓDZKIEJ

Do historycznych dat w rozwoju kultury naszego miasta przejdzie dzień 18 listopada 1954 r., dzień inauguracji Opery Łódzkiej, w którym pierwsza stała Opera w dziejach Łodzi zainaugurowała premierą „Straszego Dworu” sezon teatralny 1954/1955.

Inicjatywę stworzenia Opery Łódzkiej podjęło Stowarzyszenie Przyjaciół Opery, które powstało w kwietniu 1954 r. Stowarzyszenie to, w skład którego wchodziło liczne grono entuzjastów sztuki operowej z ówczesnym rektorem Państwowej Wyższej Szkoły Muzycznej Kazimierzem Sikorskim na czele, na zebraniu organizacyjnym powierzyło kierownictwo artystyczne prof. Mieczysławowi Drobnerowi, kierownictwo muzyczne prof. Władysławowi Raczkowskiemu, dyrekcję — Sabinie Nowickiej.

Takie były narodziny Opery Łódzkiej, największej instytucji muzycznej naszego miasta, która skupiając w swych szeregach młodych śpiewaków, pracowała przez 7 długich lat bez własnej orkiestry, bez własnych sal prób, bez własnego personelu technicznego i do dziś jeszcze bez własnej sceny.

Ugruntowanie bytu Opery Łódzkiej nastąpiło w momencie powzięcia decyzji przez Prezydium Rady Narodowej w dniu 13 grudnia 1954 r. o przeznaczeniu nowobudowanego gmachu teatralnego przy placu Dąbrowskiego na siedzibę Opery Łódzkiej, oraz w Uchwale z dnia 10 stycznia 1961 r. o upaństwowieniu Opery Łódzkiej jako przedsięwzięcia państwowego. W tym czasie kierownikiem artystycznym Opery był Antoni Majak.

Zupełnie inne, znacznie większe potrzeby Teatru Operowego zwłaszcza w dziedzinie pomieszczeń prac artystycznych, sal prób i pracowni technicznych, nasunęły konieczność rozszerzenia planu budowy, uzupełnienia brakujących pomieszczeń i dlatego obok głównego gmachu Teatru wyrósł budynek pracowni technicznych powiązany ze sceną Opery i stanowiący jej techniczne zaplecze. Scena wyposażona w najnowocześniejsze urządzenia mechaniczne i nowoczesną aparaturę oświetleniową i elektroakustyczną i cały teatr technicznie stanowiący drugi w Polsce gmach teatralny po Teatrze Wielkim Opery i Baletu w Warszawie pod względem nowoczesności i technicznego wyposażenia, jak również fakt, że wszystkie te urządzenia prototypowe, nie stosowane dotychczas w polskich teatrach wykonywane są w kraju, spowodowały przesunięcie terminu oddania gmachu do użytku Opery. Jednak już w lipcu 1965 r. nastąpić ma rozruch teatru, a co za tym idzie, w drugiej połowie roku 1965, a najdalej w końcowych jego miesiącach, Opera



Dr ZYGMUNT LATOSZEWSKI



TADEUSZ LASKOWSKI

Łódzka powinna uroczystym inauguracyjnym przedstawieniem na nowej scenie rozpocząć swoją pracę we właściwych artystycznych i technicznych warunkach.

Do czasu otrzymania własnej sceny w nowym gmachu, przedstawienia Opery Łódzkiej odbywały się i odbywają na scenach Państwowego Teatru Nowego i Państwowego Teatru im. Jaracza w ich dniach wolnych od pracy.

Zasadnicza zmiana warunków pracy Opery nastąpiła w dniu 13 grudnia 1960 r., kiedy to Opera Łódzka objęła w swoje posiadanie zaplecze przyszłej sceny i od tego dnia rozpoczęła przygotowawcze zajęcia w wielkich, świetnych salach prób, pokojach pracy artystycznej, niektórych pracowniach technicznych i pomieszczeniach administracyjnych. Przejście do części zescenicznosci nowego gmachu było momentem przełomowym po 7 letniej tułaczce po pracowniach innych Teatrów, po użyczanych przez ludzi dobrej woli prywatnych pokojach dla lekcji i prób czy wreszcie po życzliwie udostępnianych pomieszczeniach przez Łódzki Dom Kultury.

Przez wiele lat próby młodego zespołu, w którym każdy śpiewak na zmianę śpiewał pierwsze partie solowe i brał udział w zespole chórowym, odbywały się między innymi w prywatnym mieszkaniu prof. Władysława Raczkowskiego, którego inicjatywie i entuzjazmowi tak bardzo wiele zawdzięcza Opera Łódzka.

Posiadanie doskonałych pomieszczeń na próby i prace artystyczne pozwoliło Operze Łódzkiej nie tylko na sprawniejsze i lepsze przygotowanie bieżącego repertuaru, lecz także na stałe sukcesywne powiększanie zespołów artystycznych i stopniowe organizowanie pracowni technicznych.

W pierwszym roku istnienia Opera Łódzka liczyła 68 pracowników, w dniu dzisiejszym zatrudnia 353, a w przyszłości, w momencie uruchomienia nowej sceny liczba zatrudnionych wzrośnie do ponad 600 osób.

W październiku 1961 r. Kierownictwo Opery Łódzkiej objęli: Dyrektor — Tadeusz Łaskowski i Kierownik artystyczny — dr Zygmunt Latoszewski, którym powierzono odpowiedzialne i trudne zadanie przygotowania zespołów Opery Łódzkiej pod względem jakościowym i ilościowym do czekających ich zadań na nowej scenie.

Posiadanie w przyszłości wielkiej i świetnie technicznie wyposażonej sceny stworzy nowe możliwości rozwoju Opery Łódzkiej i pozwoli na szerszą i wszechstronniejszą niż dotąd działalność artystyczną, a przede wszystkim zwiększy ilość usług dla społeczeństwa, któremu Opera będzie w stanie ofiarować 6 przedstawień w tygodniu, a nie 3 jak dotychczas i pozwoli na bogatszy, ciekawszy i bardziej zróżnicowany repertuar. Zmiany te umożliwią zwiększenie zakresu upowszechniania muzyki

W Y K A Z
premier, ilość spektakli i widzów od 1954 r.
do 31 maja 1964 r.

Lp.	Nazwa oper i baletów	Data premiery	Ilość spektakli	Ilość widzów
1	Straszy Dwór — St. Moniuszko	18. 10. 1954	139	88 918
2	Don Pasquale — G. Donizetti	19. 04. 1955	28	16 782
3	Krakowiacy i Górale I W. Bogusławski, J. Stefani	1. 06. 1955	57	38 709
4	Traviata — G. Verdi	29. 11. 1955	105	62 052
5	Eugeniusz Oniegin — P. Czajkowski	11. 06. 1956	83	45 210
6	Madama Butterfly — G. Puccini	5. 03. 1957	100	50 680
7	Parada Parnella I	9. 11. 1957	45	35 952
8	Rigoletto — G. Verdi	2. 12. 1957	51	27 097
9	Halka — St. Moniuszko	15. 06. 1958	90	50 437
10	Parada Parnella II Parada Parnella za granicą	31. 10. 1958	24 129	8 212 60 289
11	Sprzedana Narzeczona — B. Smetana	16. 12. 1959	59	29 206
12	Tosca — G. Puccini	12. 05. 1959	60	26 807
13	Gizella (siedziba) — L. Delibes Gizella (teren)	26. 08. 1959	43 9	15 909 8 620
14	Komedianci, Królowa Wód — A. Malawski, E. Morawski	3. 09. 1960	13	3 470
15	Cyrulik Sewilski — G. Rossini	11. 01. 1960	75	30 956
16	Faust — Ch. Gounod	28. 11. 1960	76	37 512
17	Krakowiacy i Górale II — W. Bogusławski, J. Stefani	5. 04. 1961	49	25 591
18	Casanowa — L. Różycki	20. 06. 1961	49	22 489
19	Fontanna Bachczysaraju — B. Asafiew	25. 12. 1961	34	19 805
20	Lakme — L. Delibes	6. 05. 1962	55	30 215
21	Cyganeria — G. Puccini	26. 08. 1962	28	11 567
22	Pajace-Coppelia — R. Leoncavallo — L. Delibes	26. 11. 1962	32	14 086
23	Rycerskość Wieśniacza — Preludia — Tańce Połowieckie P. Mascagni, F. Liszt, A. Borodin	30. 12. 1962	20	7 402
24	Don Juan — W. A. Mozart	9. 04. 1963	15	4 799
25	Bal Maskowy — G. Verdi	30. 08. 1963	39	19 383
26	Verbum Nobile — St. Moniuszko	21. 10. 1963	34	22 726
27	Carmina Burana, Tajemnica Zuzanny — K. Orff, E. Wolf — Ferrari	3. 12. 1963	15	4 649
28	Damy i Huzary — Ł. Kamiński	12. 05. 1964	3	1 429
29	Legenda Bałtyku — F. Nowowiejski	13. 07. 1964	—	—

wśród społeczeństwa starszego i średniego pokolenia, jak również wśród młodzieży, dla której będziemy w stanie podwójnie zwiększyć ilość abonamentowych przedstawień szkolnych.

Piękne perspektywy nie przysłaniają jednak obrazu dotychczasowych rezultatów osiągniętych w trudnych, niesprzyjających rozwojowi warunkach pracy. Zamieszczony obok wykaz 29 dotychczasowych premier, które odbyły się na przestrzeni 10 lat w Operze Łódzkiej, będzie — mamy nadzieję — najlepszym sprawdzianem rzetelnej pracy całego zespołu pracowników Opery, a zarazem podsumowaniem dotychczasowych osiągnięć w dziedzinie upowszechniania sztuki operowej w Łodzi, w której, z uwagi na brak teatru operowego przez dziesiątki lat, tak wiele jest do zrobienia.

*

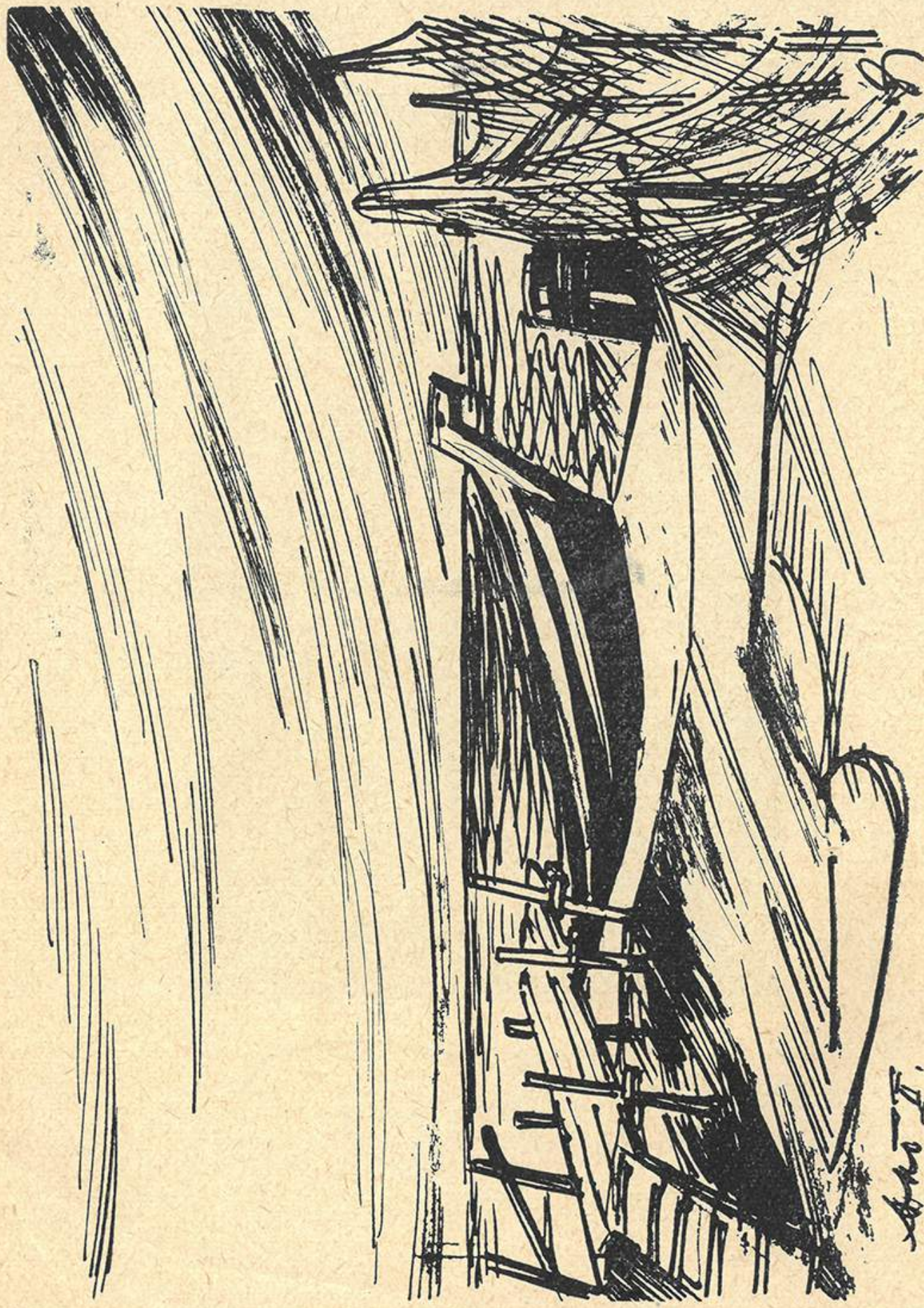
FELIKS NOWOWIEJSKI I JEGO TWÓRCZOŚĆ

Autor „Legendy Bałtyku” urodził się w r. 1877 w Barczewie na Warmii. Studiował w Ratyźbonie i Berlinie w Szkole Mistrzów w latach 1900—1906 u Maxa Brucha, który w owej epoce wykształcił także Ottorina Respighiego i Vaughana Williamsa. W r. 1903 uzyskuje nagrodę im. Beethovena w Bonn za uverturę „Swaty polskie”. Dwukrotnie, bo w latach 1902 i 1904 — nagrodę im. Meyerbeera w Berlinie, za oratorium i Symfonię b-moll. Podróżował w tym okresie do Włoch, Francji, Belgii, Austrii, Czech i Afryki. Nieco później do Azji. W Pradze pobierał lekcje kompozycji u Antoniego Dworzaka. W 1910 otrzymał I nagrodę we Lwowie na stulecie urodzin Chopina za pieśń solową, później francuskie dowody uznania za muzykę organową. Szczególny sukces towarzyszył oratoriom Nowowiejskiego — zwłaszcza „Quo vadis”, wykonywanemu do r. 1939 w ponad stu pięćdziesięciu miastach Europy i Ameryki. Sam dyrygował swym dziełem w wielkiej filharmonii Concertgebouw w Amsterdamie i w r. 1912 Carnegie Hall w Nowym Jorku. Wrażenia morskich podróży odbijają się wyraźnie na kartach „Legendy Bałtyku, jak również w symfonice, pieśniach solowych i pieśniach masowych. Szczególnie popularne są „Hymn do Bałtyku” oraz „Tam gdzie Wisła od Krakowa w polskie morze płynie” — dzisiaj sygnał telewizji gdańskiej.

W latach bezpośrednio przed pierwszą wojną światową Nowowiejski mieszkał stale w Krakowie — jako dyrektor Towarzystwa Muzycznego. Wtedy napisał historyczną „Rotę” do słów Konopnickiej obecny sygnał rozgłośni radiowej Poznania i kurant gdański. Okres międzywojenny spędził w Poznaniu, przeplatając tutejszy pobyt wyjazdami na koncerty kompozytorskie w kraju i zagranicą. W Londynie wyróżniony zostaje



Feliks Nowowiejski



Projekt dekoracji aktu I (St. Jarocki)

Art. I.



Projekt kostiumu Domana (St. Jarocki)

honorowym członkostwem The Organ Music Society, którą to godność dzielił z Sibeliusiem, Rousselem i Hindemithem. W roku 1935 Nagrodę Muzyczną przyznaje kompozytorowi Państwo Polskie. Zmarł z początkiem r. 1946, po powrocie do Poznania.

Autora operowego zapowiadało w Nowowiejskim już „Quo vadis”, które zresztą nazwał on w oryginale „scenami dramatycznymi”. Pod względem formalnym dzieło Nowowiejskiego jest operą — oratorium z ważną rolą chóru i operą — baletem, w którym orkiestra w niektórych scenach samodzielnie prowadzi akcję.

„Legendę” pisał Nowowiejski właściwie przez całe życie. Pomysły skryształizowały się ostatecznie na krótko przed rokiem 1924, w którym 28 listopada uniosła się kurtyna w poznańskim Teatrze Wielkim na prapremierze. Przed czterdziestu laty! Jak podaje ówczesna prasa (Przegląd Poranny 5 grudnia) „Legendę Bałtyku przyjęła publiczność entuzjastycznie. Na premierze urządzono kompozytorowi wprost szaloną owację”. Niezadowolony z siebie kompozytor dokonywał zmian i pracował nad partyturą od premiery do premiery. Najwięcej zmian poczynił ok. r. 1938 dla wznowienia opery przygotowywanego za dyrekcji dr. Zygmunta Latoszewskiego w Poznaniu. Nie odbyło się ono z powodu wybuchu wojny. W roku 1941 w Krakowie Nowowiejski dokomponuje nowy finał. Powstaje więc jak gdyby druga wersja dzieła.

„Legendę” wystawiono w Operze Lwowskiej w r. 1927, w Operze Katowickiej w r. 1928 i w Warszawskiej w r. 1937.

Po wojnie „Legenda Bałtyku” wystawiona została w r. 1955 w Operze Poznańskiej osiągając rekordową ilość przedstawień, a w r. 1959 wystawiona w Rostocku (N.R.D.) na Tydzień Bałtyku przyniosła muzyce polskiej godny uwagi zagraniczny sukces.

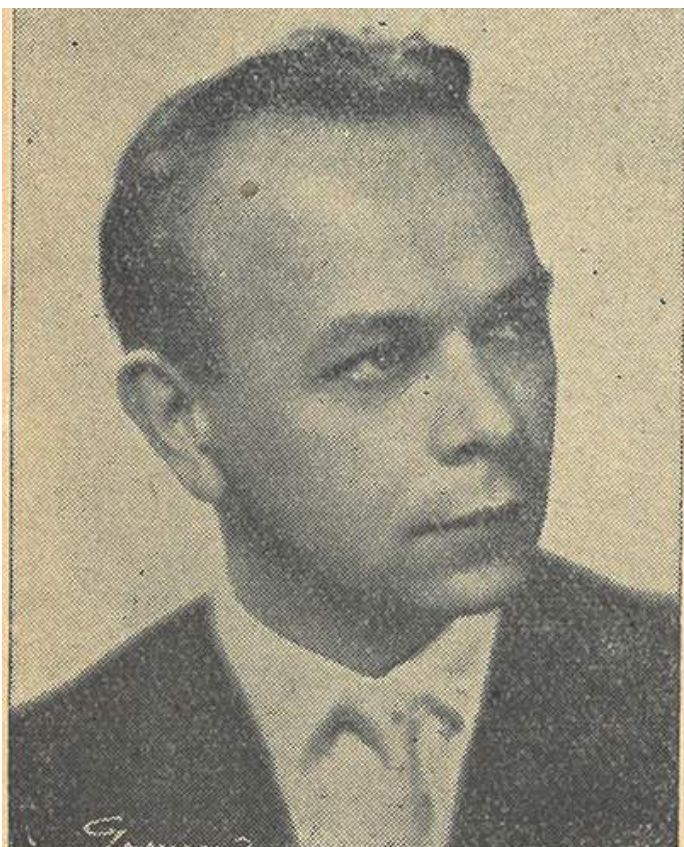
Ostatnio wykonywana była we Wrocławiu z okazji obchodu Tysiąclecia Państwa Polskiego.

W ostatnim czasie wykonywano dość często szereg utworów estradowych Nowowiejskiego. Filharmonie w Poznaniu, Katowicach i Gdańsku wykonały napisaną w nowoczesnym stylu III Symfonię, „Kantatę do słów Norwida”, „Balladę o Gdańsku” na chór z orkiestrą, Koncert fortepianowy i wiolonczelowy oraz IV Symfonię, dzieło dużych rozmiarów, wypełniające cały wieczór. IV Symfonię po raz pierwszy wykonano w ubiegłym roku.

Nazwaniem nowego dziesięcioletnika Polskich Linii Oceanicznych oraz Państwowego Liceum Muzycznego w Gdańsku imieniem Feliksa Nowowiejskiego, uczczono zasługi wybitnego Kompozytora marynisty.

F. M. N.

Powyższy artykuł informacyjny o życiu i twórczości Feliksa Nowowiejskiego udostępnił Operze Łódzkiej Syn Kompozytora Dr. Feliks Maria Nowowiejski.



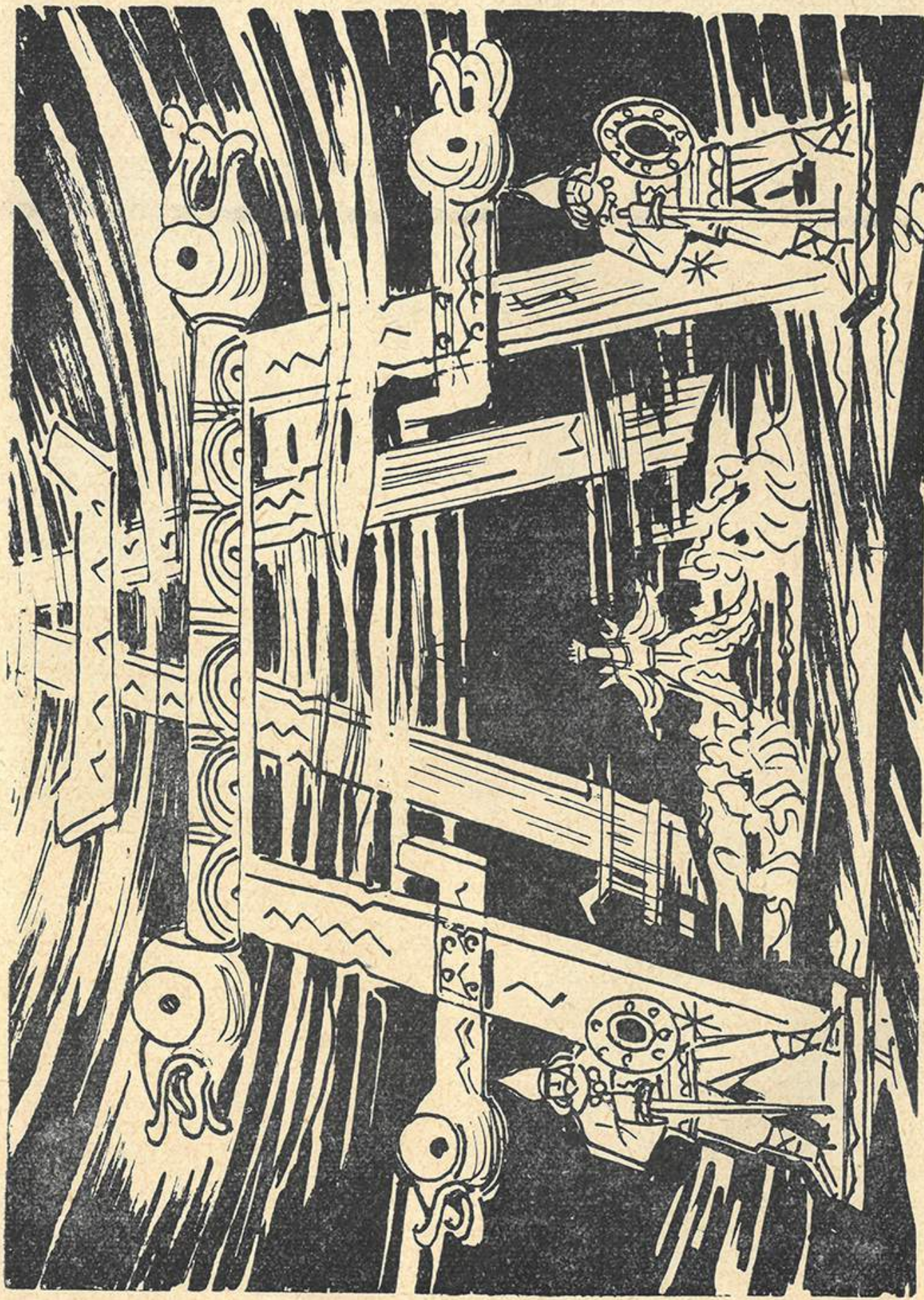
MIECZYŚLAW WOJCIECHOWSKI
Dyrygent



ANTONI MAJAK
Reżyser



STANISŁAW JAROŃSKI
Scenograf



Projekt dekoracji aktu II (St. Jarocki)



FELIKS PARNELL
Choreograf



MIECZYŚLAW RYMARCZYK
Kierownik chóru

FELIKS N

LEGENDA

Opera w 3 aktach. Libretto

Doman — młody żeglarz { ADAM DULIŃSKI
TADEUSZ KOPACKI
JERZY ORŁOWSKI
STEFAN RÓŻAŃSKI

Mestwin — stary rybak { ANTONI MAJAK
MICHAŁ MARCHUT
IGOR MIKULIN
ANDRZEJ SACIUK

Balet

Jurata — MARIA ŁAPIŃSKA, KRYSZYNA ZALEWSKA
Doman — JERZY DAMPC, EUGENIUSZ
Siostry Juraty — DANUTA SOKOWY-GUMIŃSKA, BARBARA LELENIEWSKA, JOLANTA MAK
Witezie — JERZY DAMPC, ZYGMUNT GALÓCH, RAJNAR HAJDA, EUGENIUSZ KOWALCZ
Wodnice, Potwory Morskie, Pianki, Ośmiornice — Soliści, Zespół Baletowy oraz uczniowie St

Akcja toczy się na zachodnim wybrzeżu

CHÓR, BALET I ORKIESTRA

Przygotowanie solistów
EWA MIKUCKA
TAMARA SAMUJŁŁO
RAJMUND AMBROZIAK
ANDRZEJ BACHLEDA

Akompaniatorzy baletu
PIOTR BUKOWSKI
WALDEMAR SYNDER

Kierownictwo muzyczne —

Inscenizacja i reżyseria —

Scenografia —

Choreografia —

Przygotowanie chóru —

Dyrygent — MIECZYSLAW

DWOWIEJSKI

BALTYKU

— W. Szalay-Groele i K. Jeżewska

soby:

Bogna — jego córka	{ WERONIKA KUŹMIŃSKA HALINA ROMANOWSKA LIDIA SKOWRON
Swatawa — przyjaciółka Bogny	{ KRYSZYNA JACKOWSKA IZABELLA STRZAŁKOWSKA
Tomir — przyjaciel Domana	{ STANISŁAW HEIMBERGER JERZY JADCZAK
Lubor — kupiec	{ TADEUSZ GAWROŃSKI EUGENIUSZ NIZIOL

w II akcie

Wodnik — WŁODZIMIERZ TRACZEWSKI, JERZY WŁAZŁO

KOWALCZYK, JERZY WŁAZŁO

EWICZ, EWA NAPIÓRKOWSKA, KRYSZYNA SAWICKA, JOANNA SKULTETY

K, STEFAN PIĄTKOWSKI, JERZY WŁAZŁO

dia Baletowego. Rybacy, dziewczęta, chłopcy, kapłani oraz dwór bajecznego miasta Winety.

żeu Bałtyku w czasach przedhistorycznych.

Y STRA OPERY ŁÓDZKIEJ

MIECZYŚLAW WOJCIECHOWSKI

ia — ANTONI MAJAK

TANISŁAW JAROCKI

FELIKS PARNELL

MIECZYŚLAW RYMARCZYK

SŁAW WOJCIECHOWSKI

Asystent reżysera
RYSZARD NOWALIŃSKI

Asystent choreografa
EUGENIUSZ KOWALCZYK

Asystent scenografa
HALINA KORYTOWSKA

Inspicjent
KAZIMIERZ CYBULSKI



Projekt dekoracji aktu III (St. Jarocki)

Jan M



Projekt kostiumu Bogny i Swatawy (St. Jarocki)



[Handwritten signature]

Projekt kostiumu kapłana i rybaczki (St. Jarocki)

STRESZCZENIE AKCJI

Akcja „Legendy Bałtyku” (Winety) rozgrywa się w czasach zamierzchłych na zachodnim wybrzeżu naszego morza w najkrótszą noc roku — Święta Słońca. Wtedy to odbywały się u Słowian tradycyjne uroczystości na leśnych polanach — nad brzegami wód. Dziewczęta rzuciły do morza wianki, które wyławiali młodzieńcy. Następowo kojarzenie się par. Według mitów ludowych w Święto Słońca o północy zakwitła paproć. W tę dziwną noc można było znaleźć zakopane skarby. W tę noc — raz do roku — baśniowe miasto Wineta wypływało na fale i mamilo śmiałków. Była to noc czarów — noc miłości. Obrzędy kończyły się o świcie — z ukazaniem się boga — Słońca.

Akt I — Przystań rybacka w późne popołudnie. Lud pracuje w porcie. Młody żeglarz Doman śpiewa o swojej miłości do Bogny, córki starego Mestwina. Nadchodzi Bogna, jej przyjaciółka Swatawa i Mestwin z bogatym handlarzem bursztynów Luborem. Lubor podkreśla potęgę pieniądza — przyjaciel Domana młody Tomir wraz z zebraniem ludem odpowiadają piosenką o uroku miłości i młodości, który drwi sobie z bogactw.

Tylko Mestwin sprzyja zamożnemu Luborowi, któremu postanowił oddać Bognę za żonę. Ażeby się pozbyć Domana opowiada starą legendę o Winecie i oświadcza, że tylko wtedy odda mu Bognę, jeżeli Doman przyniesie pierścień Juraty z zatopionego miasta Winety.

Lud jest oburzony. Natomiast Doman zapewnia Mestwina, że to go nie przeraża i postanawia wyruszyć w niebezpieczną drogę. Bogna zrozpaczona odwołuje go od tej myśli. Lubor uradowany szydzi z rywala, pomawiając go o tchórzostwo. Doman rzuca się na Lubora. Po krótkiej bójce Mestwin ich rozdziela. Lud po odejściu Mestwina z Luborem ostrzega Domana przed niebezpieczeństwem, jakie mu grozi.

Bogna płacze i mimo pocieszeń Swatawy i Tomira wybiega za Domanem.

Swatawa z Tomirem umawiają się na spotkanie w nocy — podczas Święta Słońca. Zapada zmrok.

Akt II — Nadmorski bór. O zmierzchu Mestwin z grupą rybaków niosących dary podąża na uroczysko Peruna. Pojawia się również grupa dziewcząt i chłopców. Wszyscy śpieszą na Święto Słońca.

Przybywa Doman, a w chwilę po nim Bogna. Następuje scena pożegnania.

Zdala ukazuje się na falach Wineta, latami wyczekiwająca na zdjęcie Perunowej kłątwy. Bogna żegna ukochanego.

Zapada mrok, rozświetlony tylko blaskiem księżyca.

Rozpoczyna się czar jedynej w roku nocy, w podwodnym króle-

stwie Juraty. Jesteśmy na morskim dnie, pośród pełzających rozgwiazd, topielic, ośmiornic. Wśród fantastycznych alg i wodorostów płasają wabiące nimfy. Temat miłości rozbrzmiewający w orkiestrze przypomina, że to dla Bogny znalazł się tutaj Doman.

Kwiaty rozwiewają się na wszystkie strony. Za mgłą na omszałym tronie — władczyni starodawnej Winety, śpiąca Jurata. Wokoło spoczywają jej siostry, symbolizujące różne morza globu. Jurata tańcem wyraża swoje sny i pragnienie wolności, po czym zastyga w uśpieniu.

Doman postępuje ku swojej wizji. Wbiegają widziadła wirują po scenie, odpychają żeglarza. Do walki ze śmiałkiem ruszają starosłowiańscy witezie — rycerze Juraty. Doman wyrywa jednemu z nich miecz i toruje sobie drogę do tronu.

Uderza piorun — powala upiory. Doman budzi Juratę pocałunkiem. Zaklęcie traci swą moc nad mieszkańcami Winety. Witezie otaczają królową, która dziękuje swemu wybawcy. Następuje symboliczny taniec z mieczami, podczas którego lud śpiewa triumfalnie pieśń „U granic Winety w obronny stańmy krąg”.

Jurata wręcza Domanowi pierścień Bałtyku i odchodzi, aby się połączyć z Perunem już na zawsze. Jej wyzwolenie jest jakby alegorią w słowach pieśni:

Winecie cześć. Życiu cześć. Zwycięzcy cześć
Wineta wraca do ziemi swej, stary Słowian gród..

Akt III. Noc przed gontyną. Słychać pogańskie modły, rozpoczynające święto Słońca. W uroczystej procesji kapłani i kapłanki wnoszą święty ogień z chramu — okrążają posąg bogini miłości, Diedzilli. Swatawa oczekuje Tomira przy posągu Diedzilli... Młodzi rybacy rozpalają ognisko, wbiegają dziewczęta, napływa lud z gontyny.

Rozpoczynają się płasy i tańce obrzędowe. Dziewczęta rzucają swoje wianki do morza. Zakochane pary rozbiegają się po lesie. Uroczysko pustoszeje. Nadciąga burza. Z gontyny wychodzi Bogna. Znosi gorącą prośbę przed posąg Diedzilli o szczęśliwy powrót Domana. Z głębi uroczyska skrada się Lubor. Wyznaje Bognie miłość, którą dziewczyna odrzuca. Chce ją wziąć gwałtem, korzystając z prawa nocy sobótkowej. Odepchnięty — mści się. Obala posąg Diedzilli. Zwołuje lud, kapłanów i oskarża Bognę o czary i profanację. Mimo próśb Mestwina, oporu Tomira i Swatawy — rozwścieczony tłum wlecze Bognę do ofiarnego głazu, aby jej śmiercią przebłagać zagniewanych bogów.

W ostatniej chwili przybywa Doman z pierścieniem Juraty. Burza milknie. Lubor uciekając przed wzburzonym ludem ginie w morskiej otchłani.

Doman opowiada o Winecie i ofiarowuje klejnot Bałtyku swemu ludowi nad którym ma objąć straż Mestwin jako najstarszy z wioski:



Feliks Nowowiejski. Rzeźba dłuta Karola Hukana

„Rybacy kmiecie! w sobótce noc
Niech spłynie na nas Peruna moc
Ten znak co zdołił stary gród
Odzyskał dziś słowiański lud!”

Mestwin łączy dłonie Domana i Bogny. W oczekiwaniu na wschód słońca płynie potężne wezwanie do bogów: Mestwin śpiewa rytualne ewokacje prastarych bóstw — widzi wyobraźnią swoje przyszłe władztwo w Winecie. Z otchłani wieków wołają do nas głosy dawnych Słowian na naszej zachodniej rubieży.

„Ognisty Perunie!

Odwróć od naszej ziemi pożogi wojennej klęskę
Daj, żeby lud nasz utrwał trudy swych rąk zwycięskie
Daj, żeby lud nasz utrwał trudy swych rąk
Nad bursztynowym bałtyku wybrzeżem!
Niech nad tą ziemią świeci zorza,
Niech szumi Bałtyk nasz,
My lud Słowiański, lud pomorza
Pełnimy tu odwieczną straż!”

SOLIŚCI OPERY ŁÓDZKIEJ



**DELFINA
AMBROZIAK**



**JANINA
HAMERNIK**



**WERONIKA
KUŹMIŃSKA**



**EWELINA
KWAŚNIEWSKA**



**JADWIGA
PIETRASZKIEWICZ**



**DANUTA
PRUSKA**



**HALINA
ROMANOWSKA**



**LIDIA
SKOWRON**



**MIROSLAWA
SZTAJKOWSKA**



KRYSTYNA
JACKOWSKA



KRYSTYNA
KURTIS



MARIA
NARKIEWICZ



IZABELLA
STRZAŁKOWSKA



JERZY
ANTEPOWICZ



FRANCISZEK
ARNO



ADAM
DULIŃSKI



TADEUSZ
KOPACKI



JERZY
ORŁOWSKI



ROMAN
OSIŃSKI



STEFAN
RÓŻAŃSKI



ROMUALD
SPYCHAŁSKI



EUGENIUSZ
SZYŃKARSKI



TADEUSZ
GAWROŃSKI



STANISŁAW
HEIMBERGER



JERZY
JADCZYK



ANTONI
MAJAK



WŁADYSŁAW
MALCZEWSKI



**MICHAŁ
MARCHUT**



**STANISŁAW
MICHOSKI**



**IGOR
MIKULIN**



**EUGENIUSZ
NIZIOŁ**



**RYSZARD
NOWALIŃSKI**



**ANDRZEJ
SACIUK**



**ZBIGNIEW
STUDLER**



**MARIAN
WOŹNICZKO**

SOLIŚCI OPERY ŁÓDZKIEJ

SOPRANY

DELFINA AMBROZIAK, JANINA HAMERNIK, WERONIKA KUŹMIŃSKA, EWE-
LINA KWAŚNIEWSKA, JADWIGA PIETRASZKIEWICZ, DANUTA PRUSKA, HA-
LINA ROMANOWSKA, LIDIA SKOWRON, MIROSLAWA SZTAJKOWSKA.

MEZZO SOPRANY

KRYSTYNA JACKOWSKA, KRYSTYNA KURTIS, MARIA NARKIEWICZ,
IZABELLA STRZALKOWSKA.

TENORY

JERZY ANTEPOWICZ, FRANCISZEK ARNO, ADAM DULIŃSKI, TADEUSZ KO-
PACKI, JERZY ORŁOWSKI, ROMAN OSIŃSKI, STEFAN ROŻANOWSKI, ROMUALD
SPYCHALSKI, EUGENIUSZ SZYNKARSKI

BARYTONY — BASY

TADEUSZ GAWROŃSKI, STANISŁAW HEIMBERGER, JERZY JADCZAK, AN-
TONI MAJAK, WŁADYSŁAW MALCZEWSKI, MICHAŁ MARCHUT, STANISŁAW
MICHONSKI, IGOR MIKULIN, EUGENIUSZ NIZIOŁ, RYSZARD NOWALIŃSKI,
ANDRZEJ SACIUK, ZBIGNIEW STUDLER, MARIAN WOŹNICZKO.

ZESPÓŁ BALETOWY OPERY ŁÓDZKIEJ

Kierownik baletu — FELIKS PARNELL

Asystent choreografa — EUGENIUSZ KOWALCZYK

Soliści

MARIA ŁAPIŃSKA, HALINA BACHLEDA, DANUTA STOKOWY-GUMIŃSKA,
LUCYNA ŁAKOMÓWNA, JOANNA SKULENTY, KRYSTYNA ZALEWSKA, JERZY
DAMPC, WIESŁAW GŁOWACKI, EUGENIUSZ KOWALCZYK, WŁODZIMIERZ
TRACZEWSKI, JERZY WŁAZŁO.

Zespół baletowy

ALINA BARANOWSKA, DONATA BUFNAL, TERESA CHUCHROWSKA, ELŻBIE-
TA DOBROWSKA, IRENA GAWŁOWSKA, HALINA KOZIELEWSKA, ALINA
KRĘCISZ, BARBARA LELENIEWSKA, JOLANTA MAKIEWICZ, EWA NAPIÓR-
KOWSKA, KRYSTYNA RYMKIEWICZ, HANNA SADOWSKA, KRYSTYNA SA-
WICKA, TADEUSZ BOGUCKI, ZYGMUNT GALOCH, BERNARD GBYŁ, RAJNAR
HAJDA, JAN NACHSZTER, HENRYK PAWELSKI, STEFAN PIĄTKOWSKI,
ADAM RÓZALSKI, JAN STOLARSKI, WŁODZIMIERZ SZŁĘK, ZYGMUNT SKÓ-
RZYŃSKI, TADEUSZ WOLIŃSKI

ZESPÓŁ CHÓROWY OPERY ŁÓDZKIEJ

Kierownik chóru — MIECZYŚLAW RYMARCZYK

Asystent chórmistrza — MARIAN TOROŃ

Inspektor chóru — RYSZARD ZIELIŃSKI

SOPRANY

KRYSTYNA BAKIEROWSKA, MARIA BRZozowska, BRONISŁAWA BURZYŃSKA, DANUTA JAKUBOWSKA, BARBARA JANOWSKA, MARIA KACZMAR-KIEWICZ, ANNA KASPERKIEWICZ, JANINA KOPROWSKA, JOZEFA LIPiŃSKA, ZOFIA LUKAS, IRENA MALINOWSKA, ALICJA MRONSKA, ALICJA POŁON-SKA, ALICJA REJZNER, JADWIGA STOCKA, JANINA SLIWiŃSKA, ZYTA SZCZEPANska, ZOFIA WAJNCHOLD, ALINA WALCZAK, IRMA WOJCIKIEWICZ.

ALTY

ANNA BARCZYŃSKA, ALICJA DERKAĆZ, DANUTA GÓRNA, ELŻBIETA JE-ZEWSKA, MIECZYŚLAWA MALISIEWICZ, HALINA OSTROWSKA, GENOWEFA PANOW, EUGENIA RAJCH, TERESA ŚCIWIARSKA, KRYSTYNA WIECZORKOWA, HALINA WINCEL, JADWIGA ZIMNAWODA

TENORY

IGNACY GÓRNIAK, KAZIMIERZ JEZIORSKI, HENRYK KARPiŃSKI, JULIAN KULIKOWSKI, WŁADYŚLAW KWIATKOWSKI, KAZIMIERZ MISZTELA, KAZI-MIERZ ORZECHOWSKI, TADEUSZ ROMAŃSKI, TADEUSZ STAŃCZYK, ROMAN TASZAKOWSKI, MIECZYŚLAW TRZECIAK, JANUSZ WAŁĘSiŃSKI, RYSZARD ZIELIŃSKI.

BASY

WŁODZIMIERZ BATYCZ, JERZY BANDEL, ZBIGNIEW BOBOWSKI, MARIAN KAŁUZIŃSKI, MAREK KAŁUŻYŃSKI, LUDWIK KROGULSKI, JANUSZ KUNCE, JERZY LESZCZYŃSKI, KAZIMIERZ NARKIEWICZ, JAN OBRZUT, HENRYK PASTWiŃSKI, ANTONI PRZESTRZELSKI, PIOTR RAJEWSKI FRYDERYK STA-NEK, TADEUSZ STANIUCHA, MARIAN STĘPIEŃ, MARIAN TOROŃ, MIROŚLAW ZAWORSKI.

ZESPÓŁ ORKIESTROWY OPERY ŁÓDZKIEJ

I SKRZYPCE

JAN SZALEK koncertmistrz
EUGENIUSZ PARADOWSKI koncertmistrz
STANISŁAWA GROSBART
KAZIMIERZ PAWLICKI
BOGDAN GOS
WIESŁAWA SEMOTIUK
ZDZISŁAW BANASZCZYK
MIROŚLAWA MIROWSKA
EWA MELKA

II SKRZYPCE

KAZIMIERZ KAWCZYŃSKI
KAZIMIERZ JĘDRZEJEWSKI
ROMUALD KAŹMIERCZAK
MARIAN FAJKOWSKI
PAWEŁ JAROSZ
MARIAN PTASZYŃSKI
STANISŁAW MACIEJEWSKI

ALTÓWKI

MARIA WITEK
JERZY GONERA
WIESŁAW KOMOROWSKI
FRANCISZEK CISZEK

WIOLONCZELE

JANUSZ KUBIAK koncertmistrz
JERZY SZCZERBA
HANNA DUBANIEWICZ
RYSZARD ANDRZEJEWSKI
MARIAN GROSCANG
JADWIGA KUBIAK

KONTRABASY

KAZIMIERZ GŁUCH
KAZIMIERZ PIETRUSZKO
MARIAN DĄBROWSKI
JERZY JARECKI

HARFA

ALICJA CYPKO

FLETY

ZENON JELIŃSKI
ALEKSANDER PAWŁOWSKI
HELENA KRUPIENKO
CZESŁAWA SZCZEGÓLSKA

OBOJE

JERZY KOPIŃSKI
FELIKS SOWA
ZDZISŁAW KACZMAREK
PIOTR WOJCIESZKO

KLARNETY

GRZEGORZ POSTOŁOW
IRENEUSZ BIERNACKI
WACŁAW KRAWCZYK
RYSZARD RYCZEL

FAGOTY

STEFAN SZCZECH
WIESŁAW ADAMCZYK
STANISŁAW SOJKA

TRĄBKI

KAZIMIERZ SZCZEPAŃSKI
JAN PĘDZIWIATR
EDWARD ŁUCZAK

WALTORNIE

JÓZEF KRET
ADAM JABŁOŃSKI
TADEUSZ RATAJCZYK
MIECZYSLAW HOF SZNAJDE

PUZONY

JÓZEF GILAS
CZESŁAW PIEKARSKI
WIKTOR MICHAŁSKI
ANDRZEJ SZCZEPAŃSKI

TUBA

ANDRZEJ PROMIŃSKI

PERKUSJA

ANDRZEJ ZATKE
ZOFIA PYCHYŃSKA
BARBARA SOBĄNSKA

Inspektor orkiestry — IRENEUSZ BIERNACKI

**CZŁONKOWIE ORKIESTRY FILHARMONII ŁÓDZKIEJ
WSPÓLPRACUJĄCY Z OPERĄ ŁÓDZKĄ**

I SKRZYPCE

JAN FISIAK

KAZIMIERZ JODELIS

II SKRZYPCE

WŁADYSŁAW DĘBSKI

JÓZEF HUDEREK

ALTÓWKI

ZYGMUNT OLCZYK

ZBIGNIEW PISAREK

WALTORNIE

JÓZEF PEŁCZYŃSKI

HENRYK WASILEWSKI

JÓZEF SZCZEGÓLSKI

PERKUSJA

KAZIMIERZ DOMAGAŁA

Cena zł 3.—

Zakłady Graficzne RSW „Prasa“ w Łodzi, ul. Zwirki 17
Z. 3495. N. 5000. XI. 64. F-5/4804