

# OPERA



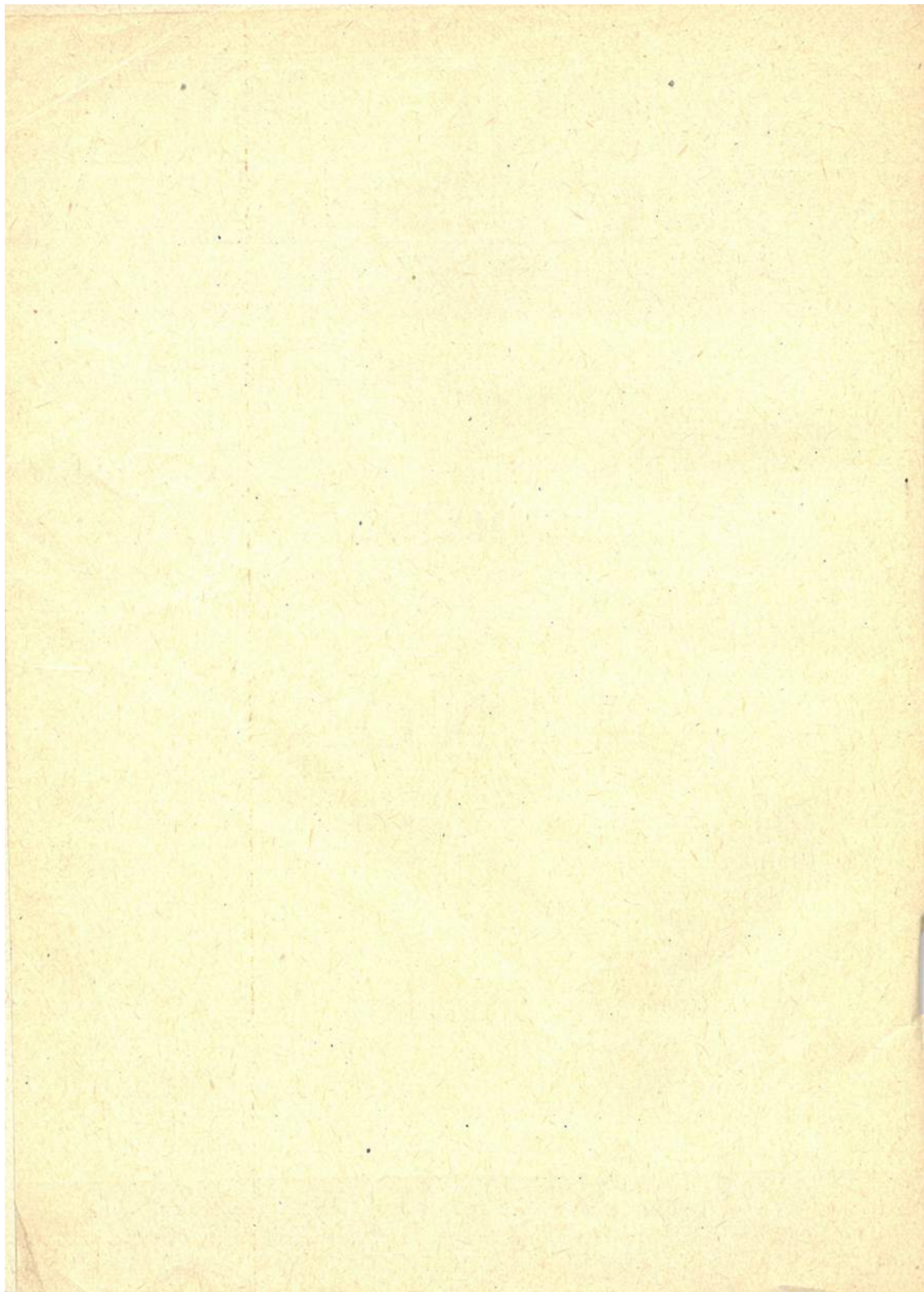
Ł O D Z K A

JULES MASSENET

Cyfrowe Muzeum Teatru Wielkiego w Łodzi

MANON

PROGRAM



# OPERA ŁÓDZKA

Dyrekcja i Kierownictwo Artystyczne

DR ZYGMUNT LATOSZEWSKI — TADEUSZ LASKOWSKI

JULES MASSENET

## MANON

OPERA W CZTERECH AKTACH  
LIBRETTO — WG POWIEŚCI A.F. PREVOST'A  
H. MEILHAC i F. GILLE  
TLUMACZNIE — MARIA SERGA  
OPRACOWANIE — M. SERGA i T. KUCZYŃSKI

PREMIERA 30 grudnia 1964 r.



**JULES MASSENET**  
*w okresie komponowania op. „Manon”*

ROMAN IŻYKOWSKI

## „...OTO MANON LESCAUT NAJPRAWDZIWSZA KOBIETA...“

(*Maupassant*)

Jules Massenet (1842—1912), twórca opery „Manon”, nie jest z pokolenia muzycznych „tytanów”. Wychowanek konserwatorium paryskiego, uczeń A. Thomas’a, szedł w swym rozwoju artystycznym drogą szczęśliwie omijającą zarówno nazbyt trudne do przewyciężenia przeciwności jak i kamieniste szlaki walk o „nowe” w sztuce. Jako zdobywcy sławnej „nagrody rzymskiej” dane mu było przez kilka lat poznawać Italię, kolebkę opery, a powodzenie pierwszych jego oper własnych wkrótce ugruntowało mu u publiczności paryskiej mocną pozycję lubianego kompozytora operowego. Pozycja taka to nie byle co, bowiem opera przez cały wiek XIX była w muzycznym życiu Francji zjawiskiem niepoślednim. Dość wspomnieć, że owo stulecie przyniosło muzyce francuskiej ponad tysiąc napisanych i wystawionych widowisk operowych, dających się ogólnie ująć w szeroki wachlarz odmiennych typów: od kontynuatorów stylu i założeń formalnych oper Glucka (Cherubini, Mehul), niekiedy urozmaicających ów styl iniekcjami z rodzimej „Opera comique” (Spontini), poprzez twórców tzw. „wielkich oper” Auber, Meyerbeer, Halevy) aż po Thomas’a, Gounod’a i Massenet’a, którzy nie stroniąc od wpływów włoskich z kolei nawiązywali raczej do tradycji przedrewolucyjnej „tragedii lirycznej” niż w sposób bardziej trwały wiązali się z typem „Opera comique” czy „Grand opera”. Byłoby jednak zbyt daleko posuniętym uproszczeniem uznanie Massenet’a za epigona wygodnie kroczącego wydeptanymi ścieżkami i nie kuszącego się nigdy o realizację oryginalnych, własnych idei. Jednym z jego ciekawych dążeń na gruncie twórczości operowej było usiłowanie tematycznego zbliżenia opery do teraźniejszości poprzez swe sentymentalne wprowadzie ale i w założeniach psychologiczne dzieła. Zarówno w „Manon” (1884), a szczególnie w „Werterze” (1892) znajdziemy liczne wzruszające sceny podmalowane muzyką nie pozbawioną szlachetnej głębi. Akcja sceniczna w nich rozwija się już nie według tradycji opery klasycznej ale na wzór modnych wówczas romansowych powieści. „Manon” idzie dalej jeszcze w kierunku przeciwnym od sztywnych zasad tradycyjnego stylu operowego: oto dwie główne postacie tej opery, Manon Lescaut i kawaler Des Grieux, przysłaniają wszystkie inne w sposób przygniatający. Autor koncentruje się wyłącznie zarówno na ich dziejach jak i ich życiu wewnętrznym. Reszta to ledwie naszkicowane tło, postacie bez większego znaczenia. Czegoś po-

dobnego dokonał wprawdzie już Verdi w swej „Trawiacie” (1853) lecz jeszcze z zachowaniem bardziej łagodnych proporcji między wyrazistością pary kochanków a postaciami z jej otoczenia. Verdi jednak w czym innym wyprzedził Massenet’a: jego „Trawiata” jest dramatem par excellence współczesnym, odrzucającym całkowicie uważany dotąd za niezbędny dla opery dystans czasowy, podczas gdy „Manon” to jednak historia z początku XVIII stulecia, a więc już w czasach swej prapremiery — widowisko kostiumowe...

Massenet nie był ani pierwszym, ani jedynym kompozytorem operowym, którego zainteresowała autobiograficzna opowieść pióra księdza Antoniego Franciszka Prevost’a (1697—1763) zatytułowana: „Histoire du Chevalier Des Grieux et de Manon Lescaut”, wydana w Hadze w roku 1731. Wyprzedzili go m. in.: Halevy, który w roku 1830 wystawił swą „Manon Lescaut”... jako balet, angielski kompozytor Balfe (lata czterdzieste), i Auber — jako... operę komiczną (1856). A i po Massenecie mimo dość już intensywnego „zużycia” tego tematu, i to — jeśli chodzi o massenetowskie jego „udźwiękowanie” — uwieńczone oszałamiającym i długotrwałym powodzeniem u publiczności, sięgnął poń jeszcze i Puccini, i wbrew obawom swych przyjaciół i on odniósł poprzez turyńską premierę „Manon Lescaut” (1893) jeden ze swych pierwszych wielkich sukcesów. Dziś jego dzieło stawia się właściwie wyżej od utworu Massenet’a z uwagi na większy ładunek uczuciowy i trafniejsze oddanie namiętnej atmosfery dramatu.

Libretto „Manon” Massenet’a, opracowane przez H. Meilhac’a i Ph. Gille’a, wprawdzie trzyma się dość ściśle opowieści Prevost’a lecz — jak już wspomniano na wstępie — wyeksponowuje b. silnie parę głównych bohaterów kosztem reszty osób dramatu. W całości robi to wrażenie uproszczenia mającego z kolei wysunąć na plan pierwszy psychologiczne aspekty fabuły ale i trochę zuboża powieść Prevost’a zwłaszcza jeśli chodzi o jej epizody moralizatorskie. Prevost np. nieodgadnionej duszy Manon i zaślepienemu namiętnością kawalerowi Des Grieux przeciwstawia szereg szlachetnych, bezinteresownie uczynnych postaci z niezawodnym w swej przyjaźni Tybercym na czele. Jest to w powieści Prevost’a tło wzbogacające etyczną kanwę dramatu. W operze Massenet’a trochę go brak. Uproszczenia nie oszczędziły i podstawowego problemu Manon, kobiety typowej dla swej epoki: problemu zdrady wobec ukochanego mężczyzny. W operze robi ona wrażenie po prostu płochej, a może i przewrotnej kobiety. W historii Prevost’a zaś Manon w swej skomplikowanej duszy prawdziwej kobiety umie w jakiś dla niej tylko zrozumiały sposób godzić gorącą i trwałą miłość do kawalera Des Grieux z darzeniem względami innych mężczyzn, kuszących ją szychem wystawnego życia. Można-li złożyć to wyłącznie na karb przewrotności? A może raczej trzeba w tym wi-

dzień ów charakterystyczny rys w postawie tak bogato obdarowanej przez naturę istoty dla której hojność realizowana w zdawkowej monecie nie nasuwa jeszcze myśli o roztrwonieniu istotnego skarbu: miłości do tego jedyne, wybranego spośród wielu... Może więc Maupassant nie w pełni ma rację pisząc o Manon Lescaut „najprawdziwszej kobiecie jaką kiedykolwiek stworzono”, że jest ona „naiwnie zepsuta, kochająca, odurzająca, sprytna, niebezpieczna i urocza. W tę postać tak pełną pokusy i wrodzonej przewrotności pisarz wcielił — zda się — wszystko, co może być najbardziej wdzięcznego, pociągającego i haniebnego w istocie niewieściej. Manon to cała kobieta, taka, jaką zawsze była, jest i będzie wiecznie...”

ROMAN IŻYKOWSKI

**DYREKCJA I KIEROWNICTWO ARTYSTYCZNE**



Dr ZYGMUNT LATOSZEWSKI



TADEUSZ LASKOWSKI



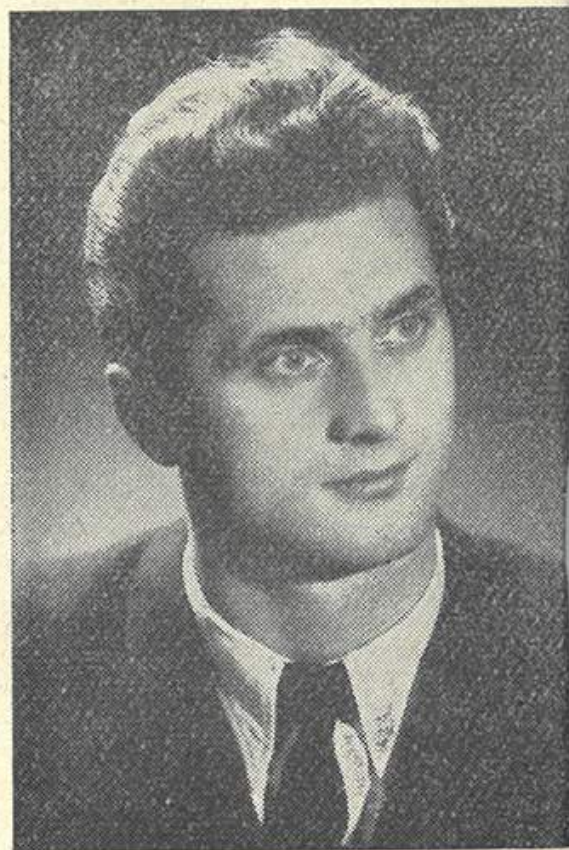
**JOZEF RACHWALSKI**  
Scenograf



**MIECZYSLAW WOJCIECHOWSKI**  
Dyrygent

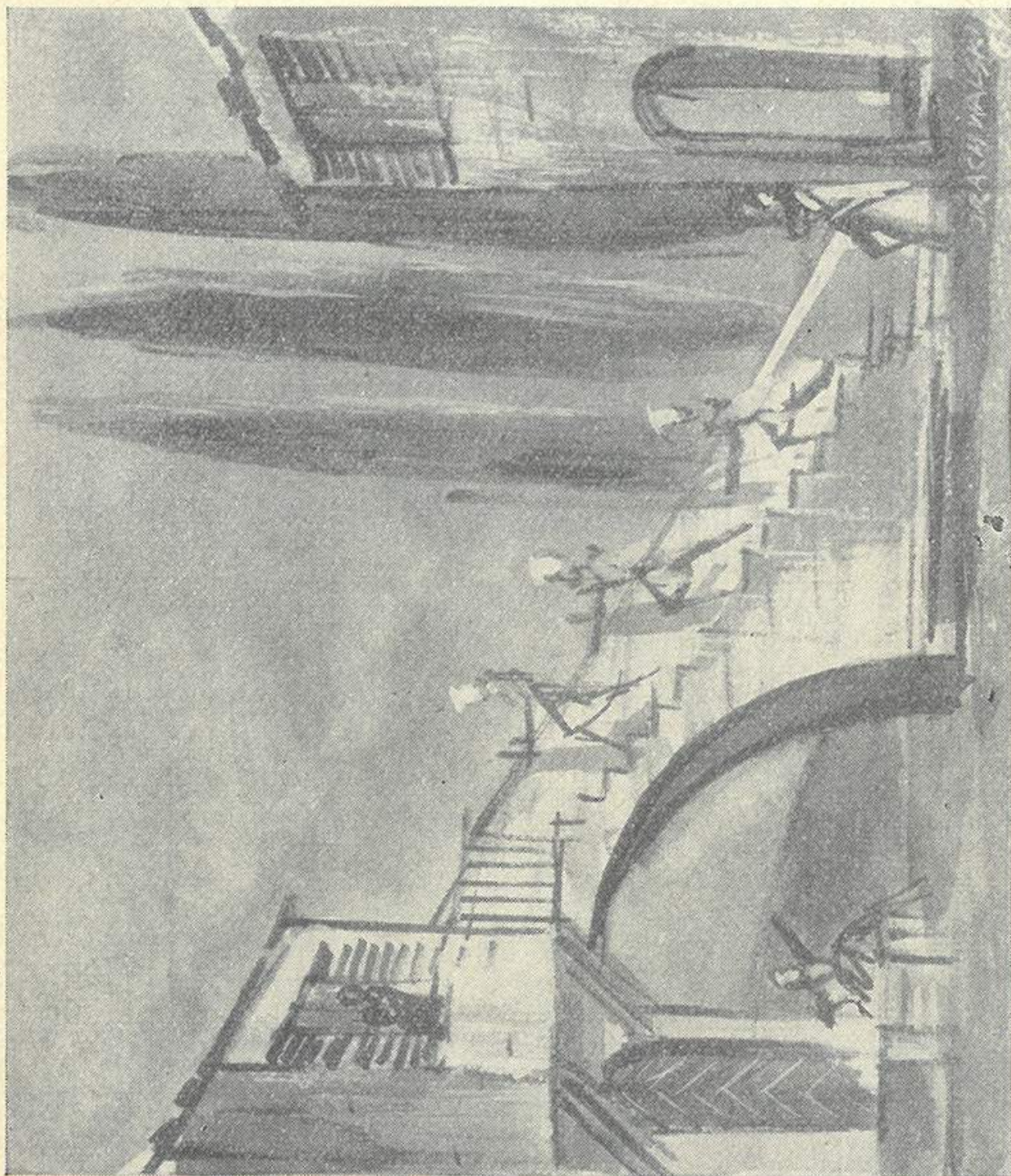


**HALINA KORYTOWSKA**  
Projekty kostiumów



**MIECZYSLAW RYMARCZYK**  
Kierownik chóru





Projekt dekoracji aktu I, scena I  
(J. Rachwalski)



*Projekt kostiumu Manon*  
(H. Korytowska)

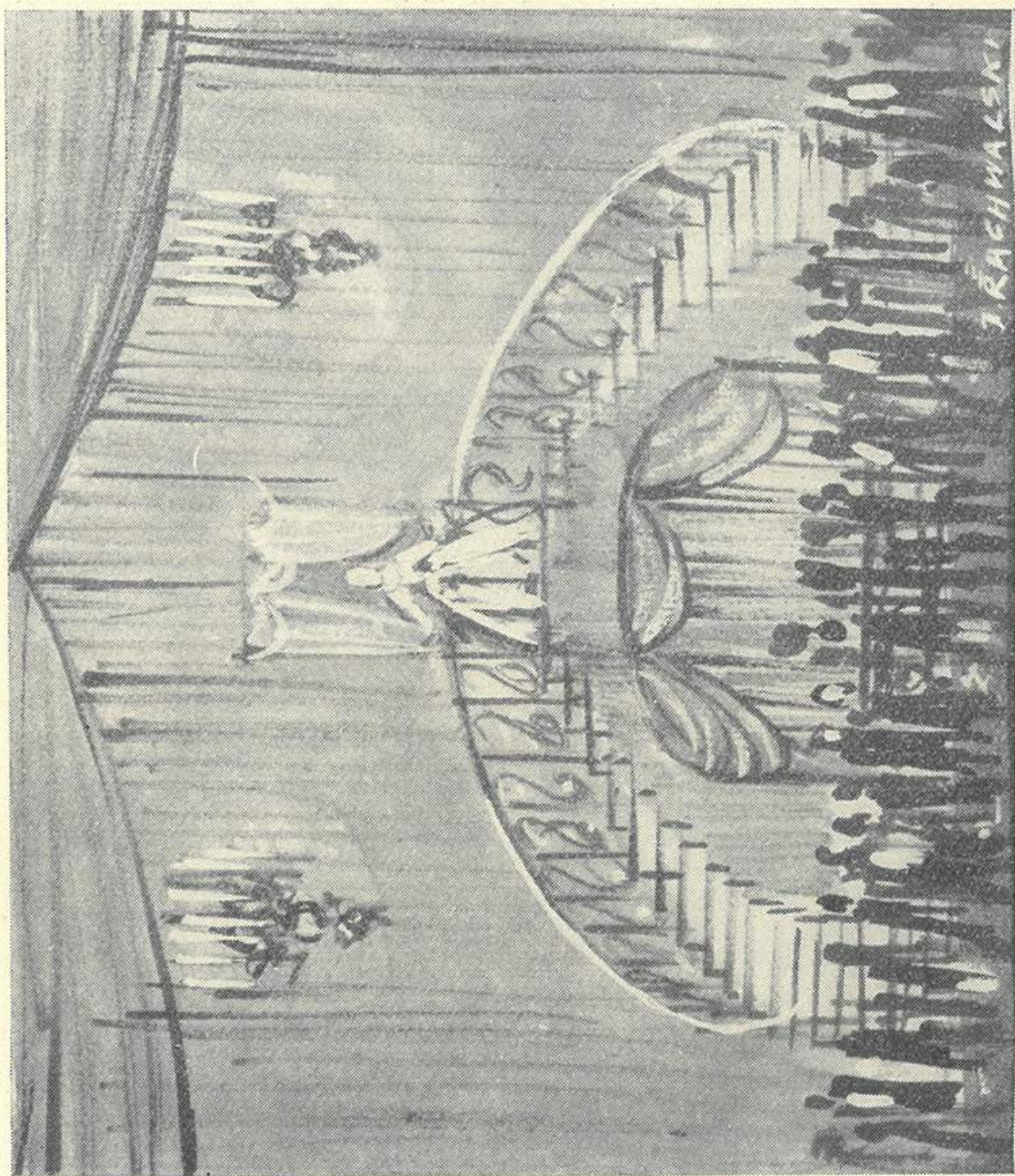
# TREŚĆ OPERY

## Akt I.

Oberża w Amiens. Pokrzepiają się w niej w przerwie podróży dwaj majątni panowie: de Guillot-Morfontaine i de Bretigny w towarzystwie trzech młodych, pięknych, rozbawionych i lekkomyślnych niewiast: Poussette, Rosette i Javotte. Po chwili zjawia się w oberży gwardzista Lescaut. Oczekuje on dyliżansu, którym przybyć ma do Amiens jego kuzynka, Manon. Zobowiązał się on dopilnować aby ta lekkomyślna dziewczyna dotarła bezpiecznie do klasztoru i wiodła odtąd życie pobożnej mniszki. Dyliżans przybywa niebawem. Z rzeszy podróżnych odcina się wyraźnie wdzięczna sylwetka Manon. Jej uroda sprawia, że staje się ona obiektem powszechnego zainteresowania. Oczarowany nią jest zarówno Bretigny jak i podstarzały Guillot-Morfontaine, stanowiący przedmiot kpinek ze strony młodych panien tak wesoło spędzających czas w jego towarzystwie. Klasztorna przyszłość wydaje się uroczej Manon koszmarem, którego widmo pragnie oddalić od siebie za wszelką cenę. Do pogrążonej w myślach Manon zbliża się zakochany w niej od pierwszego wejrzenia urodziwy kawaler Des Grieux. Młodzi dochodzą wkrótce do porozumienia, którego efektem jest wspólna ucieczka do Paryża powozem starego Guillot-Morfontaine'a.

## Akt II.

Pokój kawalera Des Grieux w Paryżu. Para kochanków układa list do hrabiego Des Grieux — ojca, w którym syn powiadamia go o swej wielkiej miłości do Manon i błaga go o zezwolenie na małżeństwo z ukochaną. Ową sielankową scenę przerywa nagle przybycie Lescaut'a, który po wielu perypetiach odkrył wreszcie w Paryżu kryjówkę zbiegów. Przybywa z nim przebrany za gwardzistę Bretigny. Podczas gdy Lescaut i Des Grieux dochodzą do porozumienia, którego podstawą jest przyrzeczenie poślubienia Manon przez kawalera Des Grieux udokumentowane nasrożonemu kuzynowi listem do hrabiego — ojca, Bretigny na stronie wtajemnicza Manon w znane mu postanowienie hrabiego Des Grieux porwania syna siłą i uniemożliwienia w ten sposób zawarcia niepożądanego związku. Roztacza on przed płochą Manon kuszącą wizję błyskotliwego życia w wielkim mieście jakie gotów jej zgotować jeśli zechce pójść z nim. Zapewnia, że uczyni z niej królową piękności byle pozostawiła swego dotychczasowego kochanka na łasce losu. Lescaut i Bretigny rozstają się z parą kochanków w pozornej zgodzie, obłudnie życząc im szczęścia. Niebawem ludzie nasłani przez hrabiego Des Grieux obezwładniają jego syna i uprowadzają go.



Projekt dekoracji aktu II, scena I  
(J. Rachwański)



*Projekt kostiumu Guillot de Morfontaine'a*  
(H. Korytowska)

# JULES

# M A

Opera w 4 aktach, libretto wg powieści  
Tłumaczenie — Maria Serga. Opracowanie

Manon . . . . .	{ DELFINA AMBROZIAK JANINA HAMERNIK EWELINA KWAŚNIEWSKA LIDIA SKOWRON ✓
Poussette . . . . .	{ JANINA HAMERNIK ✓ DANUTA PRUSKA
Javotte . . . . .	{ HALINA ROMANOWSKA MIROSLAWA SZTAJKOWSKA ✓
Rosette . . . . .	{ KRYSTYNA JACKOWSKA ✓ KRYSTYNA KURTIS
Kawaler Des Grioux . . . . .	{ JERZY ANTEPOWICZ ADAM DULIŃSKI TADEUSZ KOPACKI ✓
Lescaut . . . . .	{ JERZY JADCZAK ✓ EUGENIUSZ NIZIOŁ MARIAN WOŹNICZKO

Mieszczki, mieszczenie, podrózne, podrózne

Akcja toczy się w Amiens

## CHÓR I ORKIESTRA

Przygotowanie solistów:

EWA MIKUCKA  
TAMARA SAMUJŁO  
KRYSTYNA ŻARNOWSKA  
ANDRZEJ BACHLEDA

Kierownictwo muzyczne

Inscenizacja i reżyseria

Scenografia —

Projekty kostiumów

Przygotowanie chóru —

Dyrygenci: dr ZYGMUNT LATOSZEWSKI

MASSENET

# NON

ci A. F. Prevost'a — H. Meilhac i F. Gille  
anie — Maria Serga i Tadeusz Kuczyński

Osoby:

Hrabia Des Grieux . . . . .	{ ANTONI MAJAK MICHAŁ MARCHUT ANDRZEJ SACIUK ✓
Guillot de Morfontaine . . . . .	{ TADEUSZ GAWROŃSKI STANISŁAW MICHOSKI ✓ STEFAN ROŻAŃSKI EUGENIUSZ SZYNKARSKI
de Bretigny . . . . .	{ WALDEMAR DOBRZENIECKI STANISŁAW HEIMBERGER ✓
Oberżysta . . . . .	{ IGOR MIKULIN ✓ RYSZARD NOWALIŃSKI
Gwardzista I . . . . .	TADEUSZ GAWROŃSKI ✓
Gwardzista II . . . . .	ROMAN OSIŃSKI
Sierżant . . . . .	LUDWIK KROGULSKI

, dewotki, panie, panowie, gracze, szulerzy, krupierzy  
w Paryżu i w Le Havre w r. 1721

TRA OPERY ŁÓDZKIEJ

— dr ZYGMUNT LATOSZEWSKI  
— TADEUSZ LASKOWSKI  
JÓZEF RACHWAŁSKI  
— HALINA KORYTOWSKA  
— MIECZYŚLAW RYMARCZYK

Asystent reżysera  
RYSZARD NOWALIŃSKI

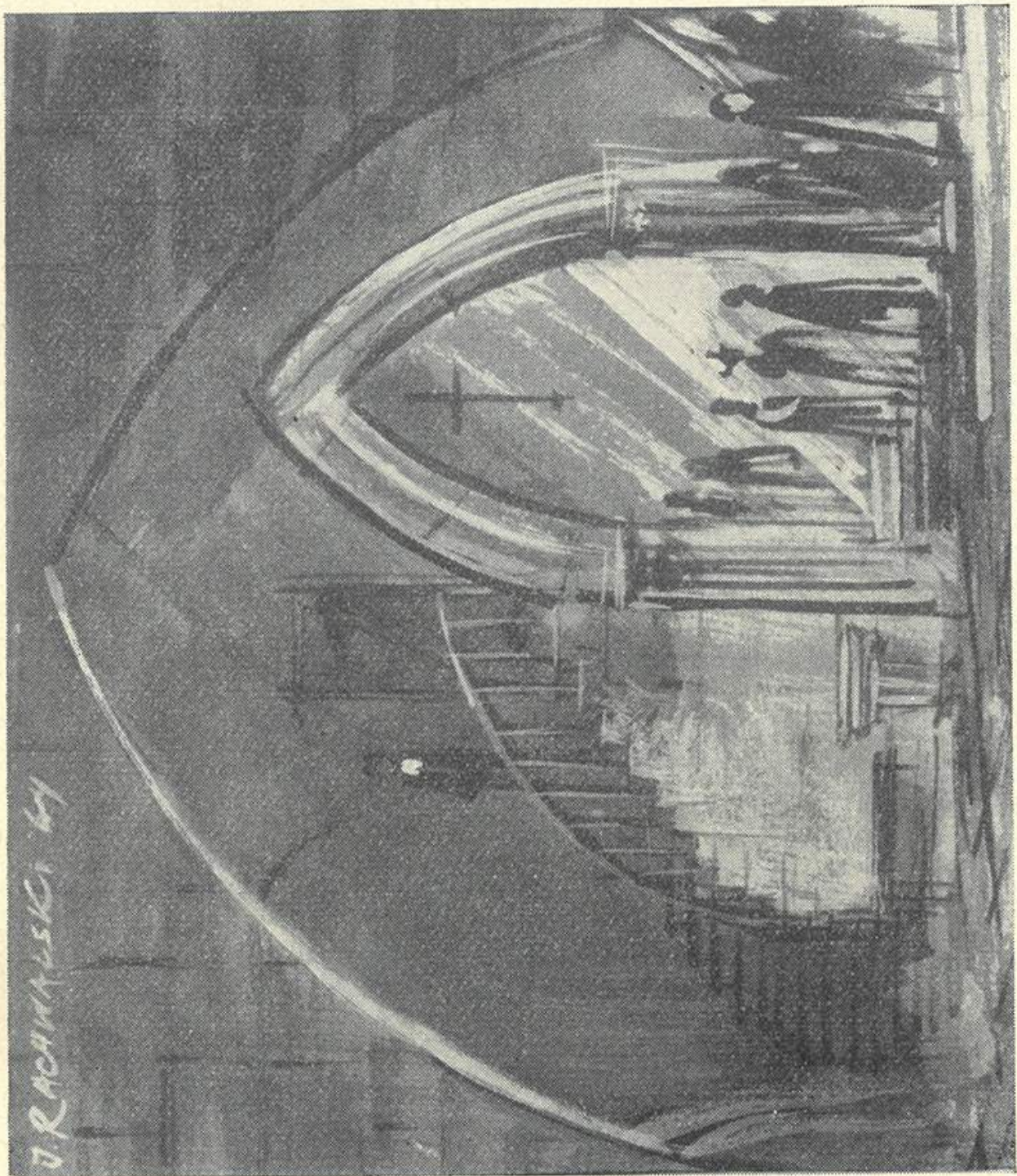
Inspicjent  
KAZIMIERZ CYBULSKI

SKI, MIECZYŚLAW WOJCIECHOWSKI



*Projekt kostiumu kawalera Des Grieux*  
(H. Korytowska)





Projekt dekoracji aktu III, scena I  
(J. Rachwalski)



*Projekt kostiumu hrabiego Des Grioux*  
(H. Korytowska)

### A k t III.

Po utracie Manon i jej zdradzie zrozpaczony Des Grieux wstępuje do klasztoru i właśnie w Saint-Suplice zostaje klerykiem, za którym niebawem zamknąć się mają na zawsze bramy klasztoru.

Rozmównica w seminarium duchownym Saint-Suplice. Hrabia Des Grieux przyjmuje do wiadomości uroczyste zapewnienie wyrzeczenia się świeckich przyjemności i miłości na rzecz służby bożej. Młody kleryk zostawszy sam odpędza od siebie wszystkie tak go niepokojące myśli o dawnym śnie — miłości. Nagle zjawia się Manon. Des Grieux daremnie broni się przed jej urokiem, ulega jej kuszącym wspomnieniom dawnego szczęścia i odrzuca wszelkie skrupuły...

### A k t IV.

#### *(Odłona pierwsza)*

Sala w osławionym domu gry. Wśród graczy znajdują się m. in. Lescaut i Guillot-Morfontaine. Kónieczność zaspokojenia żądzy zbytku płochej Manon zmusza kawalera Des Grieux do próby zdobycia fortuny przy stole gry. Wejście pięknej pary elektryzuje obecnych. Des Grieux gra niezwykle szczęśliwie i wkrótce Guillot-Morfontaine przegrywa doń wielką sumę. Rozwścieczony tym bogacz oskarża wygrywającego o grę oszukańczą. Tylko ucieczka chroni go przed skutkami gniewu oburzonego Des Grieux. Wezwani żandarmi aresztują jednak Manon i jej kochanka jako oszustów. Nie pomaga narazie nawet interwencja starego hrabiego Des Grieux, który — jak się okazuje — stale z daleka czuwa nad synem by uchronić go przed całkowitym upadkiem.

#### *(Odłona druga)*

Młody Des Grieux dzięki staraniom ojca odzyskał wolność lecz Manon została uznana winną i zasądzona na deportację do zamorskiej kolonii karnej. W więzach wraz z grupą przestępczyń eskortowana jest drogą prowadzącą do portu w Hawrze. Des Grieux wraz ze współdziałającym z nim tym razem Lecaut'em usiłują przekupić strażników i uprowadzić Manon. Ta jednak jest u kresu swych sił... W czasie ostatniego spotkania z kochankiem zapewnia go o swej miłości, błaga o przebaczenie i umiera w jego ramionach.

ROMAN IŻYKOWSKI

# SOLIŚCI OPERY ŁÓDZKIEJ



**DELFINA  
AMBROZIAK**



**JANINA  
HAMERNIK**



**WERONIKA  
KUŹMIŃSKA**



**EWELINA  
KWAŚNIEWSKA**



**JADWIGA  
PIETRASZKIEWICZ**



**DANUTA  
PRUSKA**



**HALINA  
ROMANOWSKA**



**LIDIA  
SKOWRON**



**MIROŚŁAWA  
SZTAJKOWSKA**



**KRYSTYNA  
JACKOWSKA**



**KRYSTYNA  
KURTIS**



**MARIA  
NARKIEWICZ**



**IZABELLA  
STRZĄLKOWSKA**



**JERZY  
ANTEPOWICZ**



**ADAM  
DULIŃSKI**



**TADEUSZ  
KOPACKI**



**JERZY  
ORŁOWSKI**



**ROMAN  
OSIŃSKI**



**STEFAN  
ROZAŃSKI**



**ROMUALD  
SPYCHALSKI**



**EUGENIUSZ  
SZYRKARSKI**



**WALDEMAR  
DOBRZEŃSKI**



**TADEUSZ  
GAWRONSKI**



**STANISŁAW  
HEIMBERGER**



**JERZY  
JADCZYK**



**ANTONI  
MAJAK**



**MICHAŁ  
MARCHUT**



**STANISŁAW  
MICHOSKI**



**IGOR  
MIKULIN**



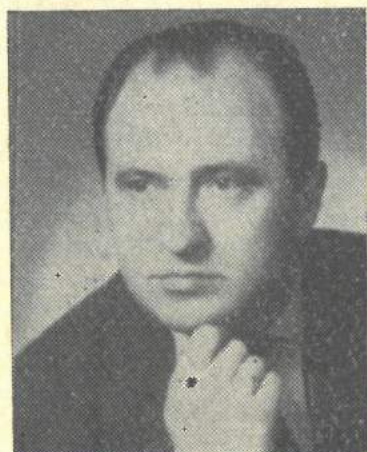
**EUGENIUSZ  
NIZIOL**



**RYSZARD  
NOWALINSKI**



**ANDRZEJ  
SACIUK**



**ZBIGNIEW  
STUDLER**



**MARIAN  
WOZNICZKO**

## SOLIŚCI OPERY ŁÓDZKIEJ

### SOPRANY

DELFINA AMBROZIAK, JANINA HAMERNIK, WERONIKA KUŹMIŃSKA, EWE-  
LINA KWAŚNIEWSKA, JADWIGA PIETRASZKIEWICZ, DANUTA PRUSKA, HA-  
LINA ROMANOWSKA, LIDIA SKOWRON, MIROŚLAWA SZTAJKOWSKA.

### MEZZO SOPRANY

KRYSTYNA JACKOWSKA, KRYSTYNA KURTIS, MARIA NARKIEWICZ,  
IZABELLA STRZAŁKOWSKA.

### TENORY

JERZY ANTEPOWICZ, ADAM DULIŃSKI, TADEUSZ KOPACKI, JERZY ORŁOW-  
SKI, ROMAN OSIŃSKI, STEFAN RÓŻANOWSKI, ROMUALD SPYCHALSKI,  
EUGENIUSZ SZYNKARSKI

### BARYTONY — BASY

WALDEMAR DOBRZENIECKI, TADEUSZ GAWROŃSKI, STANISŁAW HEIM-  
BERGER, JERZY JADCZAK, ANTONI MAJAK, MICHAŁ MARCHUT, STANISŁAW  
MICHOŃSKI, IGOR MIKULIN, EUGENIUSZ NIZIOŁ, RYSZARD NOWALIŃSKI,  
ANDRZEJ SACIUK, ZBIGNIEW STUDLER, MARIAN WOŹNICZKO.

## ZESPÓŁ BALETOWY OPERY ŁÓDZKIEJ

Kierownik artystyczny i choreograf baletu — WITOLD BORKOWSKI

Choreograf — FELIKS PARNELL

Asystent choreografa — EUGENIUSZ KOWALCZYK

### ZESPÓŁ BALETOWY

MARIA ŁAPIŃSKA, JANINA NIESOBSKA, JOANNA SKULTETY, DANUTA  
STOKOWY-GUMIŃSKA, KRYSTYNA ZALEWSKA, JERZY DAMPC, WIESŁAW  
GŁOWACKI, KAZIMIERZ KNOL, EUGENIUSZ KOWALCZYK, RYSZARD RADEK,  
STANISŁAW SITKOMIRSKI, WŁODZIMIERZ TRACZEWSKI, JERZY WLAZŁO.  
ALINA BARANOWSKA, DONATA BUFNAL, TERESA CHUCHROWSKA, HALINA  
KOZIELEWSKA, BARBARA LELENIEWSKA, LUCYNA ŁAKOMÓWNA, JOLANTA  
MAKIEWICZ, EWA NAPIÓRKOWSKA, KRYSTYNA RYMKIEWICZ, ANNA SA-  
DOWSKA, KRYSTYNA SAWICKA, BEATA STARCZEWSKA, TADEUSZ BOGUCKI,  
ZYGMUNT GALOCH BERNARD GBYL, RAJNAR HAJDA, JAN NACHSZTER,  
HENRYK PAWELSKI, STEFAN PIĄTKOWSKI, ADAM RÓŻALSKI, ZYGMUNT  
SKÓRZYŃSKI, JAN STOLARSKI, WŁODZIMIERZ SZŁĘK, TADEUSZ WOLIŃSKI.



## ZESPÓŁ CHÓROWY OPERY ŁÓDZKIEJ

Kierownik chóru — MIECZYSLAW RYMARCZYK

Asystent chórmistrza — MARIAN TOROŃ

Inspektor chóru — RYSZARD ZIELIŃSKI

### SOPRANY

KRYSTYNA BAKIEROWSKA, MARIA BRZozowska, BRONISŁAWA BURZYŃSKA, DANUTA JAKUBOWSKA, BARBARA JANOWSKA, MARIA KAĆZMAR-KIEWICZ, ANNA KASPERKIEWICZ, JANINA KOPROWSKA, JÓZEFA LIPIŃSKA, ZOFIA LUKAS, IRENA MALINOWSKA, ALICJA MROŃSKA, ALICJĄ POŁOŃSKA, ALICJA REJZNER, JADWIGA STOCKA, JANINA ŚLIWIŃSKA, ZYTA SZCZEPAŃSKA, ZOFIA WAJNCHOLD, ALINA WALCZAK, IRMA WOJCIKIEWICZ.

### ALTY

ANNA BARCZYŃSKA, ALICJA DERKACZ, DANUTA GÓRNA, ELŻBIETA JE-ZEWSKA, MIECZYSLAWA MALISIEWICZ, HALINA OSTROWSKA, GENOWEFA PANOW, EUGENIA RAJCH, TERESA ŚCIWIARSKA, KRYSTYNA WIECZORKOWA, HALINA WINCEL, JADWIGA ZIMNAWODA

### TENORY

IGNACY GÓRNIAK, KAZIMIERZ JEZIORSKI, HENRYK KARPIŃSKI, JULIAN KULIKOWSKI, WŁADYSŁAW KWIATKOWSKI, ZBIGNIEW ŁUSZCZYKIEWICZ, KAZIMIERZ MISZTELA, KAZIMIERZ ORZECHOWSKI, TADEUSZ ROMAŃSKI, TADEUSZ STAŃCZYK, ROMAN TASZAKOWSKI, MIECZYSLAW TRZECIAK, JANUSZ WAŁĘSIŃSKI, RYSZARD ZIELIŃSKI.

### BASY

WŁODZIMIERZ BATYCZ, JERZY BANDEL, ZBIGNIEW BOBOWSKI, MARIAN KAŁUZIŃSKI, MAREK KAŁUŻYŃSKI, LUDWIK KROGULSKI, JANUSZ KUNCE, JERZY LESZCZYŃSKI, KAZIMIERZ NARKIEWICZ, JAN OBRZUT, HENRYK PASTWIŃSKI, ANTONI PRZESTRZELSKI, PIOTR RAJEWSKI FRYDERYK STANEK, TADEUSZ STANIUCHA, MARIAN TOROŃ, MIROSŁAW ZAWORSKI.

## ZESPÓŁ ORKIESTROWY OPERY ŁÓDZKIEJ

### I SKRZYPCE

JAN SZALEK koncertmistrz  
EUGENIUSZ PARADOWSKI koncertmistrz  
STANISŁAWA GROSBART  
KAZIMIERZ PAWLICKI  
BOGDAN GOS  
WIESŁAWA SEMOTIUK  
ZDZISŁAW BANASZCZYK  
MIROŚLAWA MIROWSKA  
EWA MELKA

### II SKRZYPCE

KAZIMIERZ KAWCZYŃSKI  
KAZIMIERZ JĘDRZEJEWSKI  
ROMUALD KAZMIERCZAK  
MARIAN FAJKOWSKI  
PAWEŁ JAROSZ  
MARIAN PTASZYŃSKI  
STANISŁAW MACIEJEWSKI

### ALTÓWKI

MARIA WITEK  
JERZY GONERA  
WIESŁAW KOMOROWSKI  
FRANCISZEK CISZEK

### WIOLONCZELE

JANUSZ KUBIAK koncertmistrz  
JERZY SZCZERBA  
HANNA DUBANIEWICZ  
RYSZARD ANDRZEJEWSKI  
MARIAN GROSCANG  
JADWIGA KUBIAK

### KONTRABASY

KAZIMIERZ GŁUCH  
KAZIMIERZ PIETRUSZKO  
MARIAN DĄBROWSKI  
JERZY JARECKI

### HARFA

ALICJA CYPKO

### FLETY

ZENON JELIŃSKI  
ALEKSANDER PAWŁOWSKI  
HELENA KRUPIENKO  
CZESŁAWA SZCZEGÓLSKA

### OBOJE

JERZY KOPIŃSKI  
FELIKS SOWA  
ZDZISŁAW KACZMAREK  
PIOTR WOJCIESZKO

### KLARNETY

GRZEGORZ POSTOŁOW  
IRENEUSZ BIERNACKI  
WAĆLAW KRAWCZYK  
RYSZARD RYCZEL

### FAGOTY

STEFAN SZCZECH  
WIESŁAW ADAMCZYK  
STANISŁAW SÓJKA

### TRĄBKI

KAZIMIERZ SZCZEPAŃSKI  
JAN PĘDZIWIATR  
EDWARD LUCZAK

### WALTORNIE

JÓZEF KRET  
ADAM JABŁOŃSKI  
PADEUSZ RATAJCZYK  
MIECZYŚLAW HOF SZNAJDE

### PUZONY

JÓZEF GILAS  
CZESŁAW PIEKARSKI  
WIKTOR MICHAŁSKI  
ANDRZEJ SZCZEPAŃSKI

### TUBA

ANDRZEJ PROMIŃSKI

### PERKUSJA

ANDRZEJ ZATKE  
ZOFIA PYCHYŃSKA  
BARBARA SOBAŃSKA

Inspektor orkiestry — IRENEUSZ BIERNACKI

**CZŁONKOWIE ORKIESTRY FILHARMONII ŁÓDZKIEJ  
WSPÓLPRACUJĄCY Z OPERĄ ŁÓDZKĄ**

**I SKRZYPCE**

JAN FISIĄK

KAZIMIERZ JODELIS

**II SKRZYPCE**

WŁADYSŁAW DEBSKI

JÓZEF HUDEREK

**ALTÓWKI**

ZYGMUNT OLCZYK

ZBIGNIEW PISAREK

**WALTORNIE**

JÓZEF PEŁCZYŃSKI

HENRYK WASILEWSKI

JÓZEF SZCZEGÓLSKI

**PERKUSJA**

KAZIMIERZ DOMAGAŁA

**Kierownik techniczny Opery Łódzkiej — inż. JERZY GUMIŃSKI**

**Kierownicy pracowni technicznych:**

Krawieckiej damskiej	—	MARIA POMARAŃSKA
Krawieckiej męskiej	—	MARIAN NOWICKI
Perukarskiej	—	WACŁAW WIERZBICKI
Stolarskiej	—	WACŁAW PROŚNIAK
Malarskiej	—	BARBARA JANOWSKA
Tapicerskiej	—	HENRYK LEŚNIAK
Modelarskiej	—	HENRYK WOŁOSEWICZ
Kapeluszy	—	TEODOZJA SZADKOWSKA
Farbiarskiej	—	SABINA EKIEL
Szewskiej	—	EUGENIUSZ KOLIŃSKI
Ślusarskiej	—	BOLESŁAW ZAGIER
Brygadier sceny	—	SYLWESTER KOWALSKI

CENA ZŁ 3.—